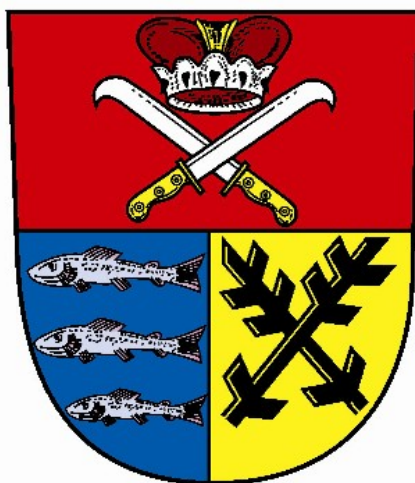




# Strategie rozvoje města Přibyslav



na období let  
2022–2027



## Obsah

Obsah.....	2
1. Analýza území.....	3
1. 1. Základní popis území .....	3
1. 2. Obyvatelstvo.....	7
1.2.1. Základní údaje o obyvatelstvu.....	7
1.2.2. Sociální situace .....	13
1.3. Spolková, osvětová a informační činnost.....	14
1. 4. Hospodářská situace.....	14
1.4.1. Majetek a hospodaření obce.....	15
1.4.2. Trh práce .....	19
1. 5. Cestovní ruch.....	21
1.6. Technická infrastruktura .....	22
1.7. Dopravní infrastruktura.....	23
1.8. Vybavenost.....	24
1.8.1. Bydlení.....	24
1.8.2. Školství a vzdělávání.....	26
1.8.3. Zdravotnictví.....	29
1.8.4. Sociální péče.....	30
1.8.5. Kultura .....	33
1.8.6. Sport a tělovýchova .....	34
1. 8.7. Bezpečnost .....	35
1.8.8. Ostatní vybavenost.....	36
1.9. Životní prostředí.....	36
1.10. Správa obce .....	37
1.10.1. Správa města a spádového území.....	37
1.10.2. Vnější vazby .....	38
2. Východiska pro strategickou část.....	39
2.1. Limity území .....	39
2.2. SWOT analýza .....	40
3. Strategie .....	43
3.2. Vize .....	43
3.3. Mapa oblastí.....	44
3.4. Podrobný přehled jednotlivých oblastí (oblasti, cíle, opatření, aktivity).....	45
4. Seznam zkratk.....	51
5. Závěr: schvalovací doložka a kontakty .....	51
5.1. Schvalovací doložka.....	51
5.2. Zpracovatelský tým .....	51
Příloha č. 1 Seznam NNO.....	52
Příloha č. 2 Struktura hospodářských subjektů.....	54
Příloha č. 3 Nakládání s odpadními vodami .....	55
Příloha č. 4 Přehled plánovaných projektů v gesci města Přibyslav .....	56
Příloha č. 5–Dotazníkové šetření-občané města a místních částí–výsledky (samostatná příloha)	
Příloha č. 6–Dotazníkové šetření neziskové organizace – výsledky (samostatná příloha)	
Příloha č. 7–Dotazníkové šetření podnikatelské subjekty – výsledky (samostatná příloha)	



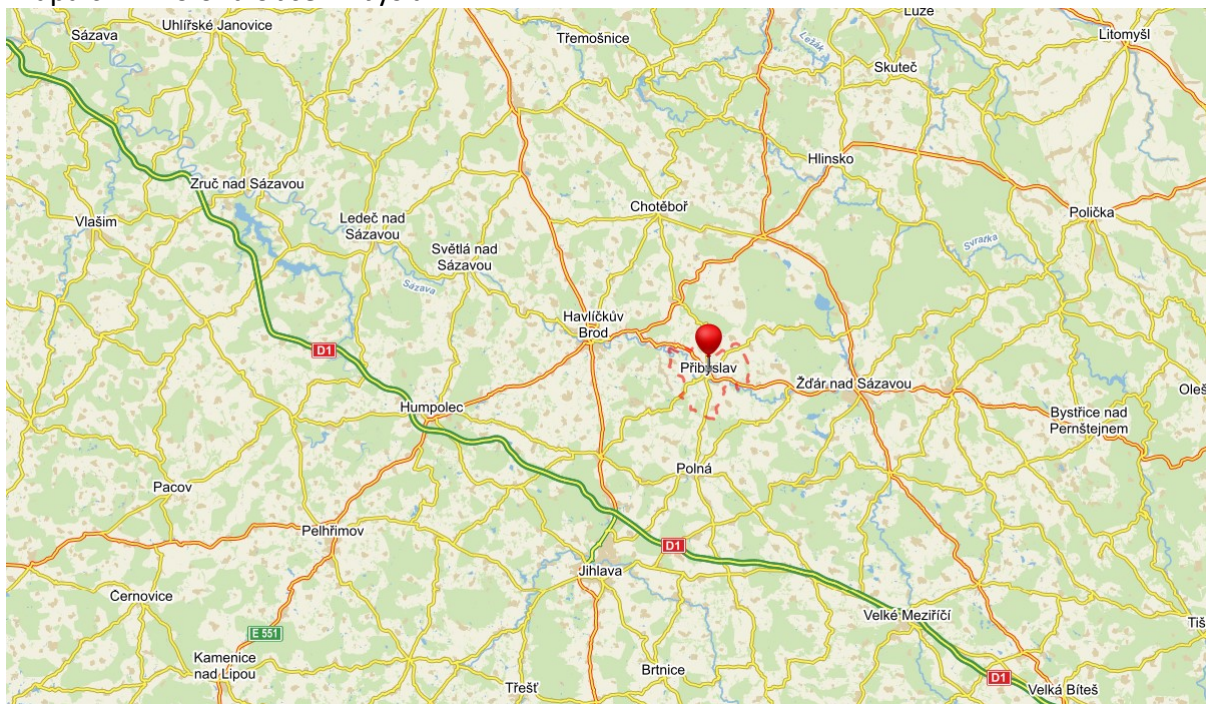
## 1. Analýza území

### 1. 1. Základní popis území

Město Přibyslav leží ve střední části České republiky, na západní straně Českomoravské vrchoviny. Nachází se v severní části správního obvodu Kraje Vysočina, v rámci okresu Havlíčkův Brod leží na jihovýchodním okraji okresu, přičemž správní obvod města Přibyslav jako obce s pověřeným obecním úřadem tvoří jihovýchodní hranici okresu Havlíčkův Brod. Správní obvod Přibyslavi na svém východním okraji hraničí s okresem Žďár nad Sázavou a na svém jižním okraji pak s okresem Jihlava.

Z hlediska spádovosti jsou pro Přibyslav významná 3 okolní města: Havlíčkův Brod, Žďár nad Sázavou a krajské město Jihlava. Od Havlíčkova Brodu je Přibyslav vzdálena 15 km, od Žďáru nad Sázavou 17 km a od Jihlavy 32 km. Nejvýznamnější je spádovost k Havlíčkovu Brodu, kde existují historické vazby v zaměstnanosti, poskytování sociálních a dalších služeb, občanské vybavenosti. Ke Žďáru nad Sázavou jsou významné vazby v oblasti sociálních služeb a odpadového hospodářství, méně pak v zaměstnanosti a občanské vybavenosti. K Jihlavě je spádovost Přibyslavi dána tím, že Jihlava je krajské město. Územím obce prochází silnice I. třídy č. 19 a dále dopravně velmi významné silnice II. třídy č. 350 a 351.

Mapa č. 1: Poloha obce Přibyslav



Zdroj:

Město je tvořeno vlastním městem a 8 dalšími částmi obce. Bližší přehled podává tabulka:



Tabulka č. 1: Seznam částí a katastrů obce Přibyslav

Část obce	Katastr název	Výměra katastru v m <sup>2</sup>	Výměra katastru v ha
Česká Jablonná	Česká Jablonná	3 856 579	385,7
Dobrá	Dobrá	5 434 595	543,5
Dolní Jablonná	Dolní Jablonná	3 508 308	350,8
Dvorek	Přibyslav	Viz část města Přibyslav – město	---
Přibyslav – Hesov	Přibyslav	Viz část města Přibyslav – město	---
Hřiště	Hřiště	4 414 849	441,5
Dobrá – Keřkov	Dobrá	Viz část měst Dobrá	---
Poříčí	Poříčí u Přibyslavi	2 487 828	248,8
Přibyslav – město	Přibyslav	10 050 035	1 005,0
Ronov nad Sázavou	Ronov nad Sázavou	2 245 896	224,5
Přibyslav – Uhry	Přibyslav	Viz část města Přibyslav – město	---
Utín	Utín	3 318 543	331,9
Celkem		35 316 632	3 531,7

Zdroj dat: ČUZK, 2022

Správní obvod města Přibyslav jako obce s pověřeným obecním úřadem tvoří pak tyto obce:

- Dlouhá Ves
- Havlíčkova Borová
- Modlíkov
- Olešenka
- Přibyslav
- Stříbrné Hory
- Žižkovo Pole

Krajina v okolí Přibyslavi má typicky vysočinský ráz – pahorkatá pohoří se zaříznutými, širšími údolími, s mírnými svahy a se zaoblenými vrcholy. Výraznou dominantou a modelačním činitelem krajiny je řeka Sázava a její přítoky. Vodní síť je zde poměrně hustá. Řeka Sázava protéká celou jižní částí území a vytváří zde široké a hluboce zaříznuté údolí, do něhož se sbíhají údolí početné řady přítoků řeky, jako je např. Losenický potok, Doberský potok, Olešenský potok, Bystřice a další. Na těchto tocích je řada malých vodních nádrží, často v kaskádách. Koryto řeky a jejich přítoků má většinou přirozený, meandrující charakter. Svahy nad řekou jsou mírně členité a středně lesnaté, ostatní území je intenzivně zemědělsky využívané. Zemědělské využití území výrazně převládá.

Území vykazuje vysoké procento zemědělské půdy – téměř 72 %, což je značně nad hodnotami za celou ČR, ale i kraj Vysočinu a okres Havlíčkův Brod. Tomu následně odpovídají koeficienty ekologické stability, které se za jednotlivá katastrální území pohybují od hodnoty 0,33 až po 0,91, což znamená, že se jedná o území intenzivně využívané především zemědělskou velkovýrobou, s oslabenými autoregulačními pochody v ekosystémech, což způsobuje jejich značnou ekologickou labilitu a vyžaduje vysoké dodatkové energie.



Tabulka č. 2: Zastoupení půd v území obce Přibyslav

	ha	%
Celková výměra pozemku	3 531,6632	100
Orná půda	1 975,1216	55,9
Chmelnice	-	
Vinice	-	
Zahrady	74,7054	2,1
Ovocné sady	1,3538	0,04
Trvalé travní porosty	469,7231	13,3
Zemědělská půda cekem	2 520,9039	71,4
Lesní půda	601,6126	17,1
Vodní plochy	61,7929	1,7
Zastavěné plochy	63,0928	1,8
Ostatní plochy	284,261	8,0

Zdroj dat: ČÚZK, 2022

Tabulka č. 3: Zastoupení vybraných druhů půd ve vybraných územích

Stav k 31. 12. 2019	ČR		Kraj Vysočina		Okres Havlíčkův Brod	
	ha	%	ha	%	Ha	%
Celková výměra pozemku	22 714 398		679 458		63 195	
Orná půda (ze zeměděl. poz.)	5 013 801	37,9	314 401	46,5	32 192	46,9
Zemědělské pozemky	4 202 112	53,5	407 983	60,2	41 794	62,6
Lesní pozemky	2 675 670	33,8	207 485	30,5	15 462	28,6
Zastavěné plochy	132 867	1,7	8 911	1,3	912	1,4

Zdroj dat: ČSÚ, 2020

V severovýchodní části navazuje katastr města na katastry obcí Malá Losenice a Velká Losenice, které již částečně náleží do CHKO Žďárské vrchy, avšak do území Přibyslavi toto CHKO již nezasahuje. Z chráněných objektů ochrany přírody se v území nacházejí pouze tři památné stromy. Přírodní zajímavostí území jsou unikátně vyvinuté mylonity přibyslavské mylonitové zóny, které jsou velmi dobře přístupné na výchozech pod Přibyslavským zámekem. Z hlediska geomorfologického členění České republiky patří katastr obce do podsoustavy Českomoravská vysočina, která přísluší do Česko-moravské geomorfologické subprovincie. Město samo stojí na ostrohu nad řekou Sázavou v nadmořské výšce 483 m n m. Poloha města je dána historicky.

Historie města je viditelná na řadě zchovalých objektů a vynesla centru města statut městské památkové zóny. Ve městě je například zchovalá gotická věž z roku 1497, barokní kostel Narození sv. Jana Křtitele, vysvěcený v roce 1753 a další historické budovy.

První písemné záznamy o Přibyslavi pocházejí z roku 1257 v souvislosti s těžbou stříbra. Tehdy město sloužilo jako strážní místo zajišťující bezpečnost na spojovací cestě mezi stezkami Libickou a Haberskou. Rozmach osídlení nastává s těžbou stříbra a později železné rudy. V polovině 13. století byla Přibyslavi udělena českým králem Václavem I. soudní pravomoc 1. stupně (horní právo) k rozhodování méně závažných sporů mezi vlastníky důlních polí, hutníky a kovkopy, kteří dobývali v okolí města galenit s významným procentem stříbra. V té době byla Přibyslav druhým nejvýznamnějším nalezištěm stříbra v Českých zemích, které mělo svůj hrad. V době husitských válek (1420–1434) i v letech následujících byla těžba stříbra utlumena a



později na dlouhé desítky let zcela přerušena. Pokusy o její obnovení v 16. - 18. století i později nevedly k očekávaným výsledkům.

V době husitských válek bylo město zcela zpusťeno. Dne 11. října 1424 zemřel poblíž Přibyslavi, u vesnice Schönfeld (dnes Žižkovo Pole), Jan Žižka z Trocnova, který v té době táhl v čele svých vojsk proti katolické šlechtě na Moravu.

Přibyslav byla ještě několikrát těžce postižena nejen válkami, nýbrž také častými požáry, které zničily nemálo historicky cenných objektů.

Na místě hradu, poničeného husitskými válkami, dal v roce 1560 tehdejší majitel panství Zachariáš z Hradce vystavět renesanční zámek, ve který dnes slouží jako hasičské muzeum a pro potřeby města.

V roce 1767 shořelo téměř celé město včetně věže, fary, školy, špitálu i střechy kostela. Nedotčeno zůstalo jen několik měšťanských domů na horní straně náměstí a 13 vzdálenějších domů na přibyslavském předměstí. Tato událost významně pozastavila další rozvoj města.

Po zániku těžby stříbra v okolí města patřilo k základním zdrojům obživy zdejšího obyvatelstva především zemědělství, domácí tkání lněného plátna, provozován řemesel a obchodu. Drobné provozovny živnostenského charakteru, vznikající ve druhé polovině 19. století, byly vesměs orientovány na zpracování zemědělských produktů, zvláště brambor, později i mléka a na výrobu zemědělských strojů a náradí.

V této době dochází také k rozvoji menších průmyslových podniků – 1854 - TOVÁRNA NA LIKÉRY A OCET – ADOLF BÖHM, 1862 -ZEMĚDĚLSKÉ STROJE – POHOŘELÝ – dnes ACO Industries, k.s.,1863 - TKALCOVNA ČERNÝ A PŮŽA, 1912 – AMYLON a.s., 1922 - SATIVA Keřkov, 1923 - MLÉKAŘSKÉ A PASTEVNÍ DRUŽSTVO – později PRIBINA spol. s r.o. – dnes Savencia Fromage & Dairy Czech Republic, a.s.





## 1. 2. Obyvatelstvo

### 1.2.1. Základní údaje o obyvatelstvu

Počet obyvatel Přibyslavi, včetně jejích částí, můžeme hodnotit v úseku téměř 150 let jako více méně stabilní. Již v roce 1869 je v Přibyslavi evidováno 3857 obyvatel, což se příliš neliší od současného stavu. Za období od roku 1869 byl při statistickém sčítání obyvatelstva Přibyslavi zjištěn nejvyšší počet obyvatel 4200 v roce 1910 a naopak nejnižší počet obyvatel 3732 v roce 1930. Za celé období od roku 1869 se počet obyvatel pohyboval a pohybuje neustále okolo 4 tis. s výkyvem do 270 obyvatel (okolo 6 %). Nejvyšší úbytek obyvatelstva byl ve dvacátých a třicátých letech 20. století, a to o 11 % populace oproti maximu v roce 1910. Tento úbytek byl způsoben, jako všude v okolí, úmrtím a stěhováním v důsledku I. světové války a světové hospodářské krize. Nárůst počtu obyvatel v letech 1989 byl způsoben přidružením sloučením obcí Modlíkov a Stříbrné Hory pod Přibyslav, obě obce se však v roce 1990 od Přibyslavi odloučily a jsou samostatnými obcemi. V území žije řada tradičních rodů.

Tabulka č. 4: Vývoj počtu obyvatel Přibyslavi v jednotlivých letech

Stav k 31. 12. roku	2010	2011	2012	2013	2014	2015	2016	2017	2018	2019	2020
Přibyslav	3948	3959	4000	4002	4007	4020	4022	4015	4012	3991	3989

Zdroj dat: ČSÚ, 2021

Graf č. 1: Vývoj počtu obyvatel v obci Přibyslav

#### ROZLOŽENÍ OBYVATELSTVA OBCE PŘIBYSLAV



#### ZMĚNY POČTU OBYVATEL OBCE PŘIBYSLAV ZA JEDNOTLIVÉ ROKY.



Zdroj dat: ČSÚ, 2021



Tabulka č. 5: Vývoj počtu obyvatel v místních částech

místní část	k 31. 12. roku				
	2016	2017	2018	2019	2020
Česká Jablonná	112	111	116	113	116
Dobrá	194	193	192	193	203
Dolní Jablonná	90	93	94	95	99
Dvorek	44	45	46	43	40
Přibyslav - Hesov	9	9	9	9	8
Hřiště	77	78	78	78	79
Dobrá - Keřkov	184	182	180	185	180
Poříčí	102	102	104	104	105
Přibyslav	3 002	2 994	2994	2 975	2 964
Ronov nad Sázavou	113	115	107	109	110
Uhry	29	28	28	26	25
Utín	66	65	64	61	60
Celkem	4 022	4 015	4 012	3 991	3 989

Zdroj dat: MěÚ Přibyslav – matrika

Poměrově největší úbytek obyvatel byl v posledních letech v místní části Přibyslav–Hesov, i když se jedná jen o 5 obyvatel. Nicméně vůči celkovému počtu obyvatel v této části se jedná téměř o 44% úbytek vůči stavu v roce 2010. Naopak největší nárůst v procentech má část Uhry, a to o 30 %, i když v absolutním čísle je to jen 6 obyvatel.

Tabulka č. 6: Pohyb obyvatel za obec Přibyslav

Rok	Narození	Zemřelí	Přistě- hovalí	Vystě- hovalí	Přírůstek přirozený	Přírůstek migrační	Přírůstek celkový
2010	62	37	61	95	25	-34	-9
2011	37	38	90	70	-1	20	19
2012	58	34	73	56	24	17	41
2013	57	46	79	88	11	-9	2
2014	52	37	43	53	15	-10	5
2015	46	36	67	64	10	3	13
2016	40	34	59	63	6	-4	2
2017	57	39	47	72	18	-25	-7
2018	66	31	49	87	35	-38	-3
2019	47	46	76	98	1	-22	-21
2020	59	47	70	84	12	-14	-2

Zdroj dat: ČSÚ, 2021

Na změně počtu obyvatel se v posledním desetiletí v Přibyslavi podílí spíše migrace než přirozený přírůstek.



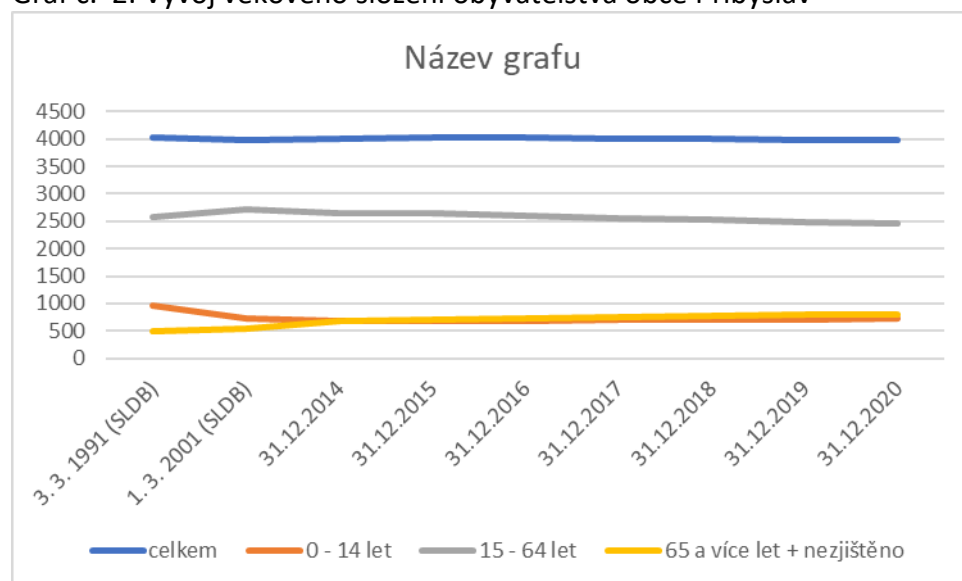


Tabulka č. 7: Věkové složení obyvatelstva (počty)

rok	Počet osob v před-/po-/produktivním věku za obec Přibyslav			
	celkem	Věk		
		0 – 14 let	15 – 64 let	65 a více let + nezjištěno
3. 3. 1991 (SLDB)	4028	967	2572	489
1. 3. 2001 (SLDB)	3982	724	2708	550
31. 12. 2014	4 007	677	2 656	674
31. 12. 2015	4 020	683	2 640	697
31. 12. 2016	4 022	682	2 606	734
31. 12. 2017	4 015	703	2 555	757
31. 12. 2018	4 012	712	2 519	781
31. 12. 2019	3 991	712	2 490	789
31. 12. 2020	3 989	729	2 451	809

Zdroj dat: ČSÚ, 2021

Graf č. 2: Vývoj věkového složení obyvatelstva obce Přibyslav



Zdroj dat: ČSÚ, 2020



Tabulka č. 8: Vývoj průměrného věku obyvatel

k 31. 12. roku	Průměrný věk obyvatel					
	Obec Přibyslav			okres H. Brod celkem	Kraj Vysočí na celkem	ČR celkem
	muži	ženy	celkem			
2016	39,6	42,5	41,0	42,7	42,3	42,0
2017	39,8	42,6	41,2	42,9	42,6	42,2
2018	40,0	42,9	41,5	43,0	42,8	42,3
2019	40,2	43,3	41,7	43,1	42,9	42,5
2020	40,3	43,3	41,8	43,2	43,0	42,6

Zdroj dat: ČSÚ, 2021

Tabulka č. 9: Index stáří

rok	Index stáří			
	Obec Přibyslav	ORP Havlíčkův Brod	Kraj Vysočina	ČR
3. 3. 1991 (SLDB)	50,6			
1. 3. 2001 (SLDB)	76,0			
31. 12. 2014	99,6	125,9	122,1	117,4
31. 12. 2015	102,0	128,6	124,2	119,0
31. 12. 2016	107,6	130,5	126,7	120,7
31. 12. 2017	107,7	133,0	128,7	122,1
31. 12. 2018	109,7	134,3	130,4	123,2
31. 12. 2019	110,8	134,6	131,6	124,6
31. 12. 2020	111,0	135,8	132,8	125,5

Zdroj dat: ČSÚ, 2021

Věkové složení obyvatelstva se od roku 1991 významně zhoršilo a populace obce stárne. Zatímco v roce 1991 na každého seniora nad 65 let připadaly 2 děti do 14 let, do současné doby se počet osob v obou skupinách vyrovnal a na jednoho seniora tak připadá necelé jedno dítě do 14 let. I když se za posledních pět let poměr seniorů a dětí udržuje v podstatě vyrovnaný, je nutné upozornit na to, že v průběhu předchozích 20 let se každou dekádu zvýšil o 25 počet seniorů připadajících na 100 dětí ve věku do 14 let. Pokud bude trend stárnutí obyvatelstva v ČR pokračovat, lze předpokládat, že za 5 let můžeme očekávat, že ve městě bude na 100 dětí ve věku do 14 let žít 150 seniorů nad 65 let. Tento nepříznivý výhled zatím potvrzuje i vývoj průměrného věku, který se v posledních pěti letech ve městě pomalinku zvyšuje. Přesto se v rámci SO ORP Havlíčkův Brod či Kraje Vysočina nebo v ČR jedná o region s mladším obyvatelstvem, než je průměr v porovnávaných územních jednotkách.



Tabulka č. 10: Vývoj vzdělanosti v obci Přibyslav 1991 – 2011

Nejvyšší ukončené vzdělání obyvatelstva nad 15 let věku							
Přibyslav	bez vzdělání	základní vč. neukončeného	střední vč. vyučení (bez maturity)	úplné střední s maturitou	nástavbové studium	vyšší odborné vzdělání	vysokoškolské
SLBD 1991	0,29	36,49	39,89	18,56	---	0,16	3,85
SLBD 2001	0,34	27,38	41,56	22,28	2,39 <sup>*)</sup>	---	5,31
SLBD 2011	0,52	20,14	38,08	26,43	2,14	1,46	9,46

<sup>\*)</sup> v tomto údaji je zahrnuto i vyšší odborné vzdělání

Zdroj dat: Výsledky SLBD, ČSÚ, 2015

Tabulka č. 11: Vzdělanostní struktura obyvatel v územních celcích

Podíl občanů s nejvyšším ukončeným vzděláním (nad 15 let) v roce 2011							
Územní celek	bez vzdělání	základní vč. neukončeného	střední vč. vyučení (bez maturity)	úplné střední s maturitou	nástavbové studium	vyšší odborné vzdělání	vysokoškolské
Přibyslav	0,52	20,14	38,08	26,43	2,14	1,46	9,46
SO ORP Havlíčkův Brod	0,52	16,63	35,68	29,75	2,82	1,67	9,85
Kraj Vysočina	0,42	18,51	37,46	27,07	2,72	1,31	9,51
ČR	0,47	17,56	32,99	27,10	2,77	1,31	12,46

Zdroj dat: Výsledky SLBD, ČSÚ, 2015

Tabulka č.12: Vývoj vzdělanosti v České republice v období 2011-2021

v roce 1991 a 2001 podle trvalého pobytu, v roce 2011 a 2021 podle obvyklého pobytu

Česká republika

Rok sčítání	Obyvatelstvo ve věku 15 a více let	%	v tom nejvyšší dosažené vzdělání													
			bez vzdělání	%	základní vč. neukončeného	%	střední vč. vyučení (bez maturity)	%	úplné střední (s maturitou), vč. nástavbového a pomaturitního	%	vyšší odborné, konzervatoř	%	vysokoškolské	%	nezjištěno	%
1991	8 136 422	100	27 768	0,3	2 695 812	33,1	2 878 564	35,4	1 857 815	22,8	9 138	0,1	582 821	7,2	84 504	1,0
2001	8 571 715	100	37 922	0,4	1 974 781	23,0	3 254 921	38,0	2 322 623	27,1	108 111	1,3	762 235	8,9	111 122	1,3
2011	8 912 005	100	41 632	0,5	1 568 732	17,6	2 948 280	33,1	2 670 725	30,0	116 988	1,3	1 113 887	12,5	451 761	5,1
2021	8 832 407	100	56 100	0,6	1 107 860	12,5	2 736 983	31,0	2 729 091	30,9	138 588	1,6	1 552 407	17,6	511 378	5,8

Zdroj dat: Výsledky SLBD, ČSÚ, 2021



Tabulka č.13: Porovnání vzdělanosti v České republice a na Vysočině v roce 2021

podle obvyklého pobytu

SLDB 2021

Území	Obyvatelstvo ve věku 15 a více let	v tom nejvyšší dosažené vzdělání														
		%	bez vzdělání	%	základní vč. neukončeného	%	střední vč. vyučení (bez maturity)	%	úplně střední (s maturitou), vč. nástavbového a pomaturitního	%	vyšší odborné, konzervatoř	%	vysokoškolské	%	nezjištěno	
Česká republika	8 832 407	100	56 100	0,6	1 107 860	12,5	2 736 983	31,0	2 729 091	30,9	138 588	1,6	1 552 407	17,6	511 378	5,8
Kraj Vysočina	418 463	100	2 045	0,5	51 793	12,4	153 400	36,7	130 037	31,1	6 922	1,7	56 276	13,4	17 990	4,3

Zdroj dat: Výsledky SLBD, ČSÚ, 2021

Vzdělanostní struktura obyvatel se nijak významně neliší od vzdělanostní struktury obyvatelstva SO ORP Havlíčkův Brod, Kraje Vysočina a ČR s jednou výjimkou. Proti hodnotám za celou ČR je v obci Přibyslav o cca 25 % méně vysokoškoláků, i když jejich počet se za poslední téměř čtvrt století zvýšil téměř 2,5 x. Též se za toto období (podle dostupných údajů s ČSÚ) téměř o polovinu snížil počet osob bez vzdělání a skoro 10 x se zvýšil počet osob s vyšším odborným vzděláním. V počtech osob se u všech těchto změn jedná řádově o jednotky či desítky osob. V ostatních druzích vzdělání nedošlo za zkoumané období k významným změnám.

Tabulka č. 12: Národnostní menšiny v obci

	Celkem	muži	ženy	
Obyvatelstvo celkem	3 864	1 917	1 947	
z toho národnost	česká	2 820	1 379	1 441
	moravská	16	10	6
	slezská	-	-	-
	slovenská	19	7	12
	německá	2	-	2
	polská	1	-	1
	romská	-	-	-
	ukrajinská	2	-	2
	vietnamská	9	7	2
neuveďeno	966	503	463	

Do uzávěrky tohoto strategického dokumentu 10.2.2022 nebyla data z výsledků SLBD, ČSÚ 2021 pro samotné město Přibyslav zveřejněna

Zdroj dat: Výsledky SLBD, ČSÚ, 2015

Poslední zjišťování národnostních menšin žijících v Přibyslavi při sčítání lidu, domů a bytů ukazuje, že v obci žije jen velmi málo občanů původem z jiných států, než je Česká republika. K 26. 3. 2011 to bylo celkem 31 obyvatel, což je 0,85 % obyvatelstva. Do konce roku 2014 se toto číslo nijak významně nezvýšilo, k 31. 12. 2014 se jako cizí státní příslušníci hlásilo 33 obyvatel Přibyslavi, a to ze Slovenské republiky, Spolkové republiky Německo, Polské republiky, Ukrajiny, Vietnamské socialistické republiky a z Myanmarského svazu.



### 1.2.2. Sociální situace

Národnostní menšiny, jak je uvedeno výše, tvoří jen nepatrnou část obyvatelstva a souhlasí se zastoupením cizinců žijících ve městě. Dohromady tvoří méně než 1 % obyvatelstva. Národnost občanů a k ní se vážící typický hodnotový systém dané národnosti nevytváří ve městě žádný zdroj problémů.

Zdrojem problémů je spíše neochota či nemožnost určitých skupin obyvatelstva vyhovět daným podmínkám a nárokům na zabezpečení si důstojného života. Sociální situace obyvatelstva se odvíjí od souboru podmínek v daném území. Zcela zjednodušeně lze sociální situaci zkoumat na zaměstnanosti osob, úrovni mezd a na kupní síle obyvatelstva.

Míru nezaměstnanosti lze odvozovat z údajů za okres Havlíčkův Brod, neboť data za obec Přibyslav nejsou k dispozici:

Tabulka č. 13: Podíl nezaměstnaných osob – podíl dosažitelných uchazečů o zaměstnání ve věku 15-64 let k obyvatelstvu ve stejném věku (v %)

	2005	2006	2007	2008	2009	2010	2011	2012	2013	2014
okres Havlíčkův Brod	4,5	4,0	3,4	3,1	6,6	6,8	6,5	6,2	6,8	6,5
Kraj Vysočina	6,0	5,4	4,5	3,9	6,5	7,2	6,9	6,7	7,4	7,2

Zdroj dat: MPSV, 2015

2009	2010	2011	2012	2013	2014	2015	2016	2017	2018
7,7	8,1	7,2	7,6	8,1	7,4	6,2	5,2	3,8	
Kraj Vysočina									

Nezaměstnanost v okrese Havlíčkův Brod se posledních letech pohybuje pod průměrem Kraje Vysočina a lze očekávat, že se tento stav v blízkém časovém horizontu udrží či alespoň výrazně nezhorší.

Počet obyvatel města Přibyslav se dlouhodobě udržuje na počtu okolo 4 tisíc obyvatel, z toho jedna čtvrtina žije v částech obce mimo vlastní město. Drobné změny v počtu obyvatel jsou za posledních deset let důsledkem spíše migrace než porodnosti. Významným znakem je v řada historicky usídlených rodů, jejichž potomci zde stále zůstávají. Převážná většina jsou obyvatelé České národnosti, cizích státních příslušníků je méně než 1 %. Národnostní menšiny v podstatě odpovídají státní příslušnosti. Vzdelaností se obyvatelstvo neliší od krajského průměru, pouze v porovnání s průměrem ČR je zde nižší počet vysokoškoláků. Předproduktivní a poproduktivní skupina tvoří společně jednu třetinu všeho obyvatelstva města, v produktivním věku jsou 2/3 obyvatelstva. Poměr dětí do 14 let a seniorů nad 65 let je nyní vyrovnaný. Průměrný věk obyvatel města je 40,5 roku, obyvatelstvo postupně stárne. Při zachování současného trendu vývoje složení obyvatelstva lze předpokládat, že okolo roku 2021 bude v populaci o 20 % víc seniorů než dětí do 14 let.

Sociální situace obyvatel je mírně zhoršená proti průměru v Kraji Vysočina. Existuje zde jedna malá sociálně vyloučená lokalita. Sociální inkluzí jsou ohroženy stejné skupiny, jako v rámci celé republiky. Návykové látky působí problémy především v řadách školní mládeže, u ostatních skupin nepůsobí ve významné míře potíže.



### 1.3. Spolková, osvětová a informační činnost

Ve městě je velmi bohatý spolkový život. Existuje zde několik desítek spolků (viz příloha č. 1), z nichž řada má více než stoletou tradici existence ve městě (divadelní spolek, sbory dobrovolných hasičů, TJ Sokol). Spolky mají velmi široké zaměření a pokrývají všechny věkové kategorie. Jsou zde spolky zaměřené na kulturu (divadlo, hudba), sport (TJ Sokol, různé sportovní kluby), zájmovou činnost (myslivost, historický šerm, skauti), věkově zaměřené spolky (klub maminek, klub seniorů). I když se nepodařilo získat při komunikaci se spolky přesné údaje o počtu a věkovém složení jejích členů, dle názorů dotazovaných neziskových organizací nemají tyto organizace problém s nedostatkem mladých členů. Naopak, zapojení „mladé“ frakce je v mnoha spolcích velmi aktivní a dostatečné a mladí zájemci jsou průběžně přijímáni. Jak ukázalo provedené dotazníkové šetření, potřebovaly by spolky pro rozvoj své činnosti více finančních a materiálních prostředků na svoji činnost.

Komunikace města s neziskovými organizacemi je na velmi dobré úrovni. Město každý rok finančně přispívá na činnost neziskových organizací působících na území města. Organizace dohromady obdrží z městského rozpočtu každý rok okolo 700 až 800 tis. Kč. Město podporuje činnost spolků i nepřímo – zvýhodněním nájmu prostor pro činnost spolků, sponzorské dary apod.

Z nejvýznamnějších akcí v obci, pořádaných spolky, stojí za zmínku uvést:

- letecký den (Aeroklub Přibyslav)
- Houpačka (letní jazzový festival, pořádá Himbeere Brombeere)
- Přibyslavský pantoflíček (Školní družina a školní klub)
- pravidelný monitoring zdraví (ČČK)
- besídky u příležitosti různých svátků (Velikonoce, Vánoce, Mikuláš, pořádají jednotlivé neziskové organizace, školy, školky.)
- sportovní soutěže dle zaměření jednotlivých zájmových sportovních organizací
- taneční zábavy, plesy, karnevaly (dobrovolní hasiči, TJ Sokol Přibyslav...)
- dny otevřených dveří v různých místních podnicích, organizacích (např. rodinný den ACO Industries)
- veřejné oslavy významných výročí jednotlivých spolků
- Výstava ovoce, zeleniny a medu Přibyslavská
- hudební festival – Přibyslavské nocturno
- Pyrocar
- koncerty, výstavy, talkshow, aj. – Živá Přibyslav

Mimo to místní spolky pořádají velké množství akcí s lokálním významem (pro občany města a blízkého okolí), jako jsou různé zábavní dny pro veřejnost, koncerty žáků místní pobočky ZUŠ, přednášky, dobrovolnické akce apod.

Město Přibyslav samo vlastní a provozuje kulturní a sportovní zařízení pro veřejnost, které se též významně podílí na pořádání akcí pro veřejnost (podrobněji viz kapitola Kultura a Sport a tělovýchova).

Informovanost o všech akcích ve městě je na dobré úrovni. Vedle tradičního vyvěšování plakátků po městě mohou pořádající organizace využít i zveřejnění informací o pořádané akci v Přibyslavském občasníku (vydavatel město Přibyslav), na webových stránkách města a v místní kabelové televizi. Dále je možné využít i hlášení místního rozhlasu.

V obci je velké množství spolků a ty se aktivně zapojují do veřejného života. Zájem o činnost ve spolcích mezi občany je velký, a to i mezi mladými lidmi. Vzájemná spolupráce spolků a města je na dobré úrovni. Pro zlepšení své činnosti by spolky potřebovaly více financí a lepší materiální vybavení.



## 1.4 Hospodářská situace

### 1.4.1 Majetek a hospodaření obce

Město vlastní tento nejvýznamnější hmotný majetek:

- budova Základní školy Přibyslav. Pořizovací hodnota budovy, včetně sportovní haly je 213 535 tis. Kč, budova slouží celá pro účely školy. V roce 2014 byla dokončena celková rekonstrukce, zateplení a nová přístavba školy.
- budovy Mateřské školy Přibyslav (MŠ) v Bezručově ulici a ulici Tyršově. Celková hodnota budov 61 660 tis. Kč, budovy slouží pro účely mateřské školy. Soubor budov v Bezručově ulici má 3 pavilony, všechny jsou po rekonstrukci a zateplené. V ulici Tyršově se také nachází nově rekonstruovaná budova MŠ, které část město pronajímá jako zdravotní ordinaci.
- budova Městského úřadu Přibyslav. Hodnota budovy 30 090 tis. Kč
- budova kulturního domu. Hodnota budovy 11 844 tis. Kč Budova potřebuje zásadní rekonstrukci interiéru a obálky budovy, včetně zateplení.
- Kurfürstův dům. Hodnota budovy 4 173 tis. Kč.

Tabulka č. 14: Hospodaření města v tis. Kč

rok	2017	2018	2019	2020	9/2021
Náklady	84 650	36 309	85 912	105 151	63 309
Výnosy	122 350	140 894	126 829	140 325	101 892
- v tom dluhová služba	11 196	10 220	10 077	0	0
- % dluhové služby	10,64	7,50	7,51	0	0
Výsledek hospodaření	37 700	44 584	40 857	35 174	38 586

Zdroj dat: [www.monitor.statnipokladna.cz](http://www.monitor.statnipokladna.cz), Město Přibyslav

Tabulka č. 15: Konsolidované příjmy a výdaje města v tis. Kč

rok	2017	2018	2019	2020	2021
Příjmy	105 235	136 329	134 174	119 534	107 175
Výdaje	69 084	112 963	92 969	80 041	100 556
Saldo	35 552	23 365	41 205	39 494	6 619

Zdroj dat: [www.monitor.statnipokladna.cz](http://www.monitor.statnipokladna.cz)

Tabulka č. 16: Neinvestiční příspěvky zřízeným PO a transfery založené s. r. o. v tis. Kč

rok	2017	2018	2019	2020	2021
ZŠ	3 967	3 800	4 100	4 645	5 095
MŠ	1 622	1 622	1 832	1 853	1 873
KZMP	3 202	3 392	3 575	3 758	3 600

Zdroj dat: Město Přibyslav

Tabulka č. 17: Výsledky hospodaření všech PO a s.r.o. města Přibyslav v tis. Kč

rok	2017	2018	2019	2020	2021
ZŠ	297	2	309	115	293
MŠ	193	180	422	97	52
KZMP	129	113	217	91	185

Zdroj dat: Město Přibyslav

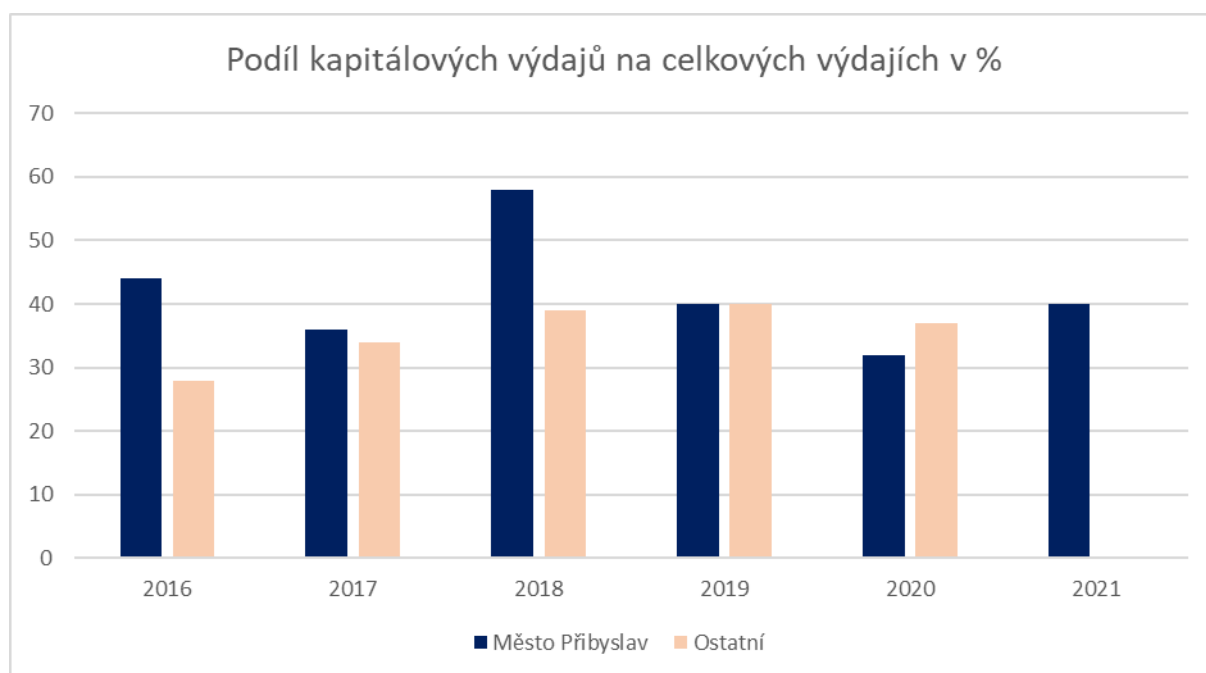


Ve sledovaném období let 2017–2021 je registrován mírný rostoucí trend v daňových příjmech, které dosahovaly v roce 2017 výše 70 460 tis. Kč a v roce 2021 už 75 600 tis. Kč. Poslední dva roky (2020 a 2021) daňové příjmy stagnovaly díky pandemii COVID 19.

Z vlastních fondů hospodářské činnosti bylo v období 2017–2021 převedeno do rozpočtu města celkem 37 660 tis. Kč. I díky těmto prostředkům bylo možné provádět ve větším rozsahu opravy, udržování a investiční akce.

Také obdržené dotace ve sledovaném období umožnily bez omezení fungování mnohých průběžných projektů a služeb města občanům a pomohly realizovat některé investiční akce. Celkové příjmy z dotací za období let 2017–2021 dosahovaly výše 143 060 tis. Kč. Jednalo se především o dotace provozní. Menší část dotací v celkové výši 37 460 tis. Kč byly dotace investiční určené k financování zejména stavebních investic města. Největší výdaje se týkaly akcí vybudování infrastruktury – kanalizace Keřkov – Dobrá a rekonstrukce pavilonu MŠ.

Běžné výdaje v období 2017–2021 měly rostoucí trend a to od 44 750 tis. Kč v roce 2017 až po 60 146 tis. Kč v roce 2021. Celkové kapitálové výdaje města měly v tomto období lehce volatilní vývoj, který se odvíjel od uskutečněných investičních akcí příslušném roce a pohybovaly se v rozmezí od 25 250 tis. Kč v roce 2020 do 65 490 tis. Kč v roce 2018.



Za rok 2021 nebyly k 17.1. 2022 celkové výdaje srovnatelných obcí (Ostatní) známé.

\*města v ČR s počtem obyvatel 2-5 tis.

Zdroj dat.: CRIF – Czech Credit Bureau, a.s. a data plnění rozpočtu města Přibyslav.





Tabulka č. 18: Podíl firem dle počtu zaměstnanců

Počet zaměstnanců v firmě (k 31. 1. 2014)	Kategorie	Počet firem (počet)	Relativně (%)
bez zaměstnanců	-	313	40,28
do 10	mikropodniky	48	6,18
10-49	malé podniky	8	1,03
50-249	střední podniky	3	0,39
250 a více	velké podniky	1	0,13
Nezjištěno	-	404	51,99

Zdroj dat: ČSÚ

Dalšími významnými firmami v území jsou:

- AMYLON, a.s., v místní části Ronov nad Sázavou. Vznikla v roce 1912 z předchozího podniku zaměřeného na zpracování brambor na škrob, který zde byl již před koncem 19. století. Firma stále pokračuje ve svém původním zaměření, které rozvíjí dle nových požadavků trhu. Dodnes stále vyrábí bramborový škrob a balené výrobky z něj, postupně se přidala i výroba škrobu z pšenice. Má další závod v Havlíčkově Brodě a v Polné. V Ronově se vyrábějí balené potravinářské výrobky (puding, škrob, kaše, knedlíky a další bramborová jídla v prášku). Počet zaměstnanců je v kategorii 100 – 199.

- SC Metal s.r.o. založená v roce 2004. Je významným zpracovatelem plechů a velkoobchodem s hutním materiálem. Má druhý závod v Táboře. Zaměstnává přes 80 zaměstnanců.

- Neufe s.r.o. vzniklá v roce 2003 spojením dvou podniků. Zabývá se především výrobou ocelových konstrukcí, vývojem technologií a výrobou technologických celků pro zpracovatelský průmysl a silniční technologie, prodejem hutního materiálu. Zaměstnává přes 50 zaměstnanců.

Ostatní firmy jsou už řádově menší, zaměstnávají jednotky či desítky zaměstnanců s počtem do 50 zaměstnanců (Lesní družstvo obcí Přibyslav, Městský úřad Přibyslav, Sativa Keřkov a.s. atd.), či se jedná o drobné živnostníky bez zaměstnanců.

Jak ukázal průzkum mezi firmami, bojují především malé firmy o přežití a jejich rozvojové aktivity směřují na udržení či rozšíření svého výrobního programu ve stejné oblasti podnikání, jako mají nyní. Nepočítají s vytvářením nových pracovních míst. Rozvoj spojený s vytvářením nových pracovních míst v území mají jen ty největší podniky. Ty zase mají problém najít zaměstnance s patřičnou kvalifikací.

Největší výše uvedené výrobní podniky v samotné Přibyslavi jsou v území průmyslových zón. Město má vytýčené dvě průmyslové zóny, z nichž větší je v ulici Havlíčkova (v okolí podniku ACO Industries, k.s.) a druhá u nádraží (v okolí podniku SC Metal s.r.o). Větší volné plochy k rozvoji má průmyslová plocha v ulici Havlíčkova, plocha u nádraží má zase lepší dopravní dostupnost jak po železnici, tak po silnici. Nicméně obě plochy mají ještě značný potenciál k rozvoji, avšak zatím není ve městě poptávka po těchto plochách, a to jak od místních firem, tak od cizích firem. Protože ani jedna z ploch není příliš velká a nedisponuje atraktivním napojením na dopravní systémy, nelze ani v budoucnu očekávat velký zájem o vstup cizích investorů na tyto plochy. Významné tak zůstávají spíše jen pro místní firmy, které již v tomto



území jsou a mohou plochy využít pro svůj vlastní rozvoj. To potvrzuje o průzkum mezi podnikateli, provedený pro účely této strategie, kdy jen 22 % z malých místních podnikatelů by uvítalo další průmyslovou zónu ve městě.

Z hlediska komerčních služeb je město s ohledem na svoji velikost vybaveno uspokojivě. Ve městě jsou 1 smíšená prodejna potravin, kterou provozuje COOP družstvo Havlíčkův Brod a několik malých prodejen potravin či jen ovoce a zeleniny v soukromém vlastnictví jednotlivců. Nicméně obyvatelé dle provedeného dotazníkového šetření jsou s touto nabídkou silně nespokojeni (17 % dotázaných, nejvíce chybějící služba), protože se celkově jedná o malé prodejny, které jim nenabízejí zboží v požadované šíři sortimentu a především ceně. Obyvatelé by rádi viděli ve městě prodejnu nějakého velkého obchodního řetězce jako konkurenci současným obchodům. V ostatních částech obce je malá prodejna potravin pouze v Keřkově, v ostatních místních částech není.

Ve městě jsou dále poskytovány například tyto služby:

- Prodejny se smíšeným zbožím (1 specializovaná prodejna)
- papírnictví a hračky (1 specializovaná prodejna)
- textil (1 specializovaná prodejna)
- domácí potřeby a železářství (1 specializovaná prodejna)
- cukrárna s vlastní výrobou (2 specializované prodejny)
- smíšené zboží textil, hračky, obuv, papírnictví, domácí potřeby (1 prodejna)
- kadeřnictví
- masáže, kosmetika
- zlatnictví (1 specializovaná prodejna)
- lékárna (1 specializovaná prodejna)
- čerpací stanice pohonných hmot (1 stanice)
- ambulantní ordinace dětského lékaře, praktického lékaře pro dospělé (2 ordinace)
- chybí ordinace zubního lékaře

Obyvatelé nejsou dle průzkumu s touto nabídkou spokojeni. Nejvíc z nich (70%) uvedlo, nespokojenost s chybějící zubní ordinací, dále (51 %) v dotazníku uvedlo, že se jim v obci nelíbí nedostatek či špatná dostupnost obchodů a služeb. K tomuto názoru občany vedla nízká nabídka sortimentu ve všech uváděných obchodech, vyšší ceny za zboží než jsou zvyklí z nedalekých měst Havlíčkův Brod či Žďár nad Sázavou a chybějící obchod s obuví a služby sklenáře.

Město nevytváří pro podnikatele žádné dotační příležitosti, přesto podnikatelé i město hodnotí vzájemnou spolupráci kladně či neutrálně. Spolupráce spočívá ve vzájemné vstřícnosti při naplňování zákonných povinností a potřeb obou stran. Město samo si navíc velmi váží spolupráce se největšími místními podniky ACO Industries, k.s., Savencia Fromage & Dairy Czech Republic, a.s., SC Metal a.s., NEUFE a.s., které se se s ním podílí i na pořádání společných a kulturních akcí pro veřejnost.



#### 1.4.2. Trh práce

V obci se v posledních letech drží nezaměstnanost pod dlouhodobým průměrem Kraje Vysočina. Oproti krajskému průměru je zde však velmi vysoký počet uchazečů na jedno volné místo, což znamená, že v obci není vytvářen dostatek pracovních příležitostí pro obyvatele.

**Tabulka č. 19: Vývoj nezaměstnanosti v obci Přibyslav**

k 31.12.		Počet uchazečů o zaměstnání	Z toho počet s délkou nezaměstnanosti více než 12 měsíců	Počet uchazečů o zaměstnání - dosažitelní	Míra nezaměstnanosti (%)	Počet uchazečů na 1 volné místo
Přibyslav	2021	67	18	63	2,57	0,92
	2020	67	13	63	2,50	1,29
	2019	52	5	48	1,91	0,83
	2018	49	9	42	1,64	1,07
	2017	82	19	81	3,11	3,28
	2016	114	38	114	4,32	8,77
	2015	130	46	130	4,89	9,29

Zdroj dat: Úřad práce České republiky, 2022

Na trhu práce se uplatňují především obyvatelé ve věku 15–64 let, tj. v produktivním věku. S tím, jak postupně v obci klesá podíl osob do 14 let, narůstá podíl osob ve věku 65+, má klesající tendenci i podíl osob v produktivním věku, který mírně kolísá okolo 68 % (viz

**Tabulka č. 20: Věkové složení obyvatelstva (v %)**

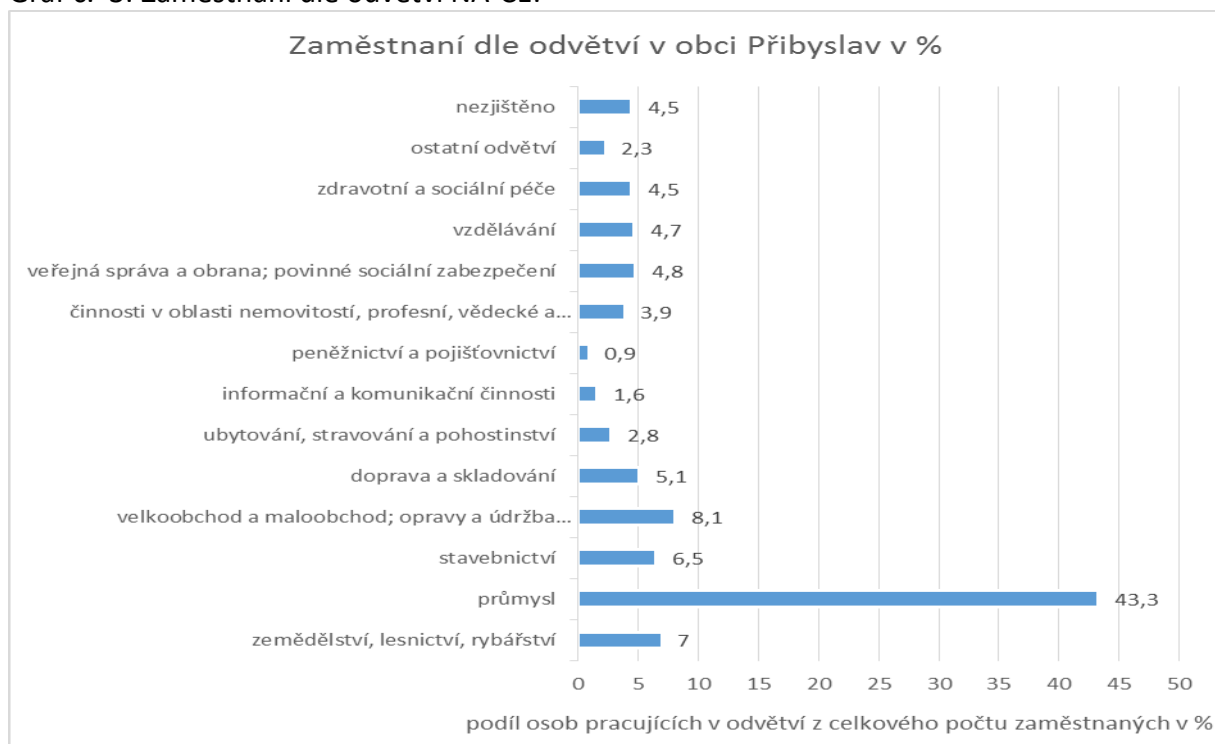
rok	Počet osob v před-/po-/produktivním věku za obec Přibyslav v %			
	celkem	Věk		
		0 - 14 let	15 - 64 let	65 a více let + nezjištěno
3. 3. 1991 (SLDB)	100	24,0	63,9	12,1
1. 3. 2001 (SLDB)	3982	18,2	68,0	13,8
31.12.2014	4 007	16,9	66,3	16,8
31.12.2015	4 020	17,0	65,7	17,3
31.12.2016	4 022	17,0	64,8	18,2
31.12.2017	4 015	17,5	63,6	18,9
31.12.2018	4 012	17,7	62,8	19,5
31.12.2019	3 991	17,8	62,4	19,8
31.12.2020	3 989	18,3	61,4	20,3

Zdroj dat: ČSÚ, 2021



Při posledním sčítání lidu domu a bytů v roce 2011 (viz příloha č. 4) bylo z osob v produktivním věku zaměstnáno celkem 63 % osob (včetně studujících a žen na mateřské dovolené) a z osob v poproduktivním věku bylo zaměstnáno 10 %. Ze zaměstnaných osob pak 65 % vyjíždělo za prací. Z osob vyjíždějících za prací pak 49 % dojíždělo za prací v rámci obce, 26 % do jiné obce okresu, 18 % do jiného okresu v rámci Kraje Vysočina. 6 % do jiného kraje a 1 % do zahraničí. Zaměstnanost dle odvětví v mnohém koresponduje se zastoupením výrobních odvětví a služeb v obci a je následující:

Graf č. 3: Zaměstnaní dle odvětví NA-CE:



Zdroj dat: ČSÚ, 2015



Obec sama neprovádí žádná opatření na podporu zaměstnanosti. Od roku 2011 obec využívá veřejně prospěšné práce. Ročně na nich zaměstná 3 – 4 osoby na 5 – 10 měsíců. Toto osoby provádějí v obci úklid veřejných prostranství a obecního majetku, natírání a další drobné dělnické práce.

Výrobní zaměření území velmi silně vychází z historického zaměření výroby nastavené v druhé polovině 19. století. Všechny významnější podniky zůstaly věrny svým zaměřením stejnému výrobnímu odvětví, či dokonce stejnému programu výroby, jako v době svého založení před více než staletím. Hospodářství území je tak více než po staletí zaměřeno především na strojírenství, potravinářství (zpracování brambor a mléka) a zemědělskou prvovýrobu, v novodobější historii pak na stavebnictví a služby. V počtu podniků převažují malé a střední podniky, avšak největší podíl a počet pracovních míst v území má několik málo velkých podniků. Na podporu podnikání má město dvě lokality pro vybudování průmyslových zón, o které však není zájem. Jiná prorůstová opatření pro podnikatele město nevytváří.

Rozvoj, spojený i s tvorbou nových pracovních míst, se daří jen největším podnikům v obci. Drobní podnikatelé nepočítají s tvorbou nových pracovních míst, spíše mají obavy o zachování svých provozoven. Nicméně všechny podniky mají problém zajistit na volná pracovní místa pracovníky s potřebou kvalifikací.

Z ekonomicky aktivních osob jsou zaměstnány téměř 2/3 osob, přičemž polovina z nich pracuje v obvodu obce. Ačkoliv nezaměstnanost v obci je pod průměrem kraje a ČR, je zde naopak vysoký počet uchazečů o zaměstnání na jedno volné pracovní místo. V obci tedy není vytvářen dostatek pracovních příležitostí pro nezaměstnané, kteří si tak musejí hledat práci převážně mimo území obce. Z hlediska vzdělanosti je v území nižší zastoupení vysokoškolsky vzdělaných osob.

### 1. 5. Cestovní ruch

V oblasti cestovního ruchu město nabízí řadu návštěvnicky zajímavých míst. Historický střed města je městskou památkovou rezervací. Památková zóna zahrnuje náměstí se svými měšťanskými domy a přilehlé historické budovy, jako je gotická městská věž, Starý špitál, renesanční zámek, kostel Narození sv. Jana Křitele, fara a štoly pod farou. Tyto objekty jsou přístupné buď celoročně, nebo jen v turistické letní sezóně. Město je navíc výborným výchozím bodem pro návštěvu Chráněné krajinné oblasti Žďárské vrchy.

Turistům ve městě slouží celoročně (v turistické sezóně denně) turistické informační centrum. Jak ukazuje tabulka níže, návštěvnost turistického centra se postupně zvyšuje a z toho lze dovozovat, že se zvyšuje i počet návštěvníků města.

Tabulka č. 18: Počet návštěvníků turistického informačního centra

Rok	2016	2017	2018	2019	2020	2021
Počet návštěvníků	8859	9387	10042	6132	4996	6410

Zdroj: KZMP 2022

Turisté se při návštěvě města mohou ubytovat v \*\*\* hvězdičkovém hotelu, turistické ubytovně či v penzionech a dalších typech ubytování v soukromí. Ve městě je okolo 140 lůžek. Město je vhodné i pro kongresovou turistiku, kdy k přednáškám je možné využít buď



konferenční sály ubytovacích zařízení s kapacitou do 50 do 80 míst, či sál kulturního domu s kapacitou 323 míst. Stravování je možné jak přímo v ubytovacích zařízeních, tak i v místních restauracích bez ubytování a v kavárnách. Celková kapacita stravovacích míst ve městě je několikanásobně vyšší než ubytovací. Dle místního šetření však ubytovací kapacity nejsou dostatečně využity a pro udržení daného počtu služeb pro turisty by jejich provozovatelé potřebovali zvýšit návštěvnost a prodloužit délku pobytu návštěvníků. Zatím co v ČR se průměrná délka přenocování ve sledovaných hromadných ubytovacích zařízeních pohybuje okolo 2,8 noci, tak v Kraji Vysočina je to jen 2,6 dne.

Město má výhodnou polohu i z hlediska cykloturistiky, kdy městem procházejí 3 cyklotrasy a 1 cyklostezka v místě bývalé železniční trati s délkou 9 km, která je považována za jednu z nejhezčích v ČR.

Město nabízí na malé ploše turisticky zajímavé objekty, některé i národního významu (Hasičské muzeum). Má dostatečnou ubytovací a stravovací kapacitu, avšak problémem je krátká doba pobytu návštěvníků ve městě.

### 1.6. Technická infrastruktura

Plynofikace je provedena v celém městě a v jeho částech Dobrá a Dobrá – Keřkov. V místních částech je však problém, že obyvatelé toto připojení na plynovod nevyužívají a topí nadále pevnými palivy, mnohdy velmi nízké kvality, jejichž spalování v domácnostech představuje zvýšenou zátěž pro životní prostředí.

Město a všechny jeho místní části připojeny na veřejný rozvod pitné vody. Současně s tím je ve Hřištích veden vodovod na užitkovou vodu ve správě Sdružení občanů vesnice Hřiště. Odkanalizováno je cca 85 % obce (město včetně místních částí), samotné město pak z cca 90 %. Kanalizace končí na čistírně odpadních vod. Čistírna je třístupňová. Vlastníkem kanalizace a čistírny je Vodovody a kanalizace Havlíčkův Brod, a.s.

Kanalizace ve městě je oddílná a až na drobné výjimky je celé město odkanalizované. Kanalizace představuje problém v místních částech, kde v řadě z nich není kanalizace legální, je smíšená (na části zatrubněná, na části otevřená), není znám její vlastník a pokud existuje, tak je často v nevyhovujícím stavu.

Veřejné osvětlení je zbudované ve všech částech, řeší se jeho průběžné opravy a případné doplnění na koncových částech a v rozrůstajících se lokalitách města a jeho místních částí. Osvětlení je vedené po povrchu, pokud je nově budováno, nebo je kompletně rekonstruována komunikace, přemísťuje se do země.

Město a jeho části Dobrá a Dobrá – Keřkov jsou plně plynofikovány, ostatní nejsou. Převážná část obce je zásobována pitnou vodou z veřejného vodovodu a napojena na veřejné osvětlení. Veřejné osvětlení se při celkových rekonstrukcích ulic překládá do země. Převážná část obce je i odkanalizována. Nakládání s odpadními vodami především v místních částech Česká Jablonná, Dolní Jablonná a Utín je třeba řešit. Pro hledání vhodných variant se jeví jako cesta vypracování odborné studie.



## 1.7. Dopravní infrastruktura

Město je dostupné jak po silnici, tak po železnici. Na dálnici D1 má přístup exitem č. 119 (Velký Beranov) a je od něj vzdáleno 22 km. Jižním okrajem náměstí prochází silnice I/19 (Žďár nad Sázavou – Havlíčkův Brod), která se přímo v centru města křížuje se silnicí II/ 350 (Štoky – Polnička) a při okrajích města se křížuje se silnicí II/351 (Polná – Česká Bělá). Komunikace I. třídy je velmi dopravně vytížená (denně zde projede v průměru okolo 4 tisíc automobilů, z toho okolo 800 těžkých nákladních vozidel nad 10 tun). Vzhledem k tomu, že tuto silnici I. třídy lemují obytné domy, je tato intenzita dopravy pro obyvatele domů velmi nepříjemná, a to jak hlukově, tak z hlediska emisí z dopravy. Minimálně okolo silnice I. třídy byla provedena protihluková opatření formou výměny oken.

Autobus spojení je na všechny okolní obce, nástupní zastávky jsou přímo z centra města. Autobusové spoje ve zajišťuje Kraj Vysočina a město Přibyslav ve spolupráci s okolními obcemi a dopravci, kteří autobusové linky obsluhují (ARRIVA autobusy a.s., ZDAR a.s., ICOM transport, a.s.)

Směry autobusových spojení:

- Havlíčkův Brod přes Pohled (5 x denně v obou směrech, pouze pracovní dny, 17 km, cca 40 min.)
- Havlíčkův Brod přes Dlouhou Ves (9 x denně v obou směrech v pracovní dny, 1 x v sobotu, 1 x v neděli v obou směrech, 15 km, cca 30 min.)
- Chotěboř přes Českou Bělou (2–4 x denně v obou směrech v pracovní dny, 1 x v neděli v obou směrech, 22 km cca 45 min.)
- Žďár nad Sázavou přes Nížkov (3 x denně v obou směrech pouze v pracovní dny, 22 km, cca 45 min.)
- Žďár nad Sázavou přes Hamry nad Sázavou (5 x denně v obou směrech pouze v pracovní dny, 23 km, cca 30 min.)
- Žďár nad Sázavou přes Polničku (8 x denně v obou směrech v pracovní dny, 1 x v sobotu a 3 x v neděli v obou směrech, 26 km, cca 50 min.)
- Jihlava přes Polnou (1 x denně v obou směrech pouze v pracovní dny, 33 km, cca 55 min)
- Polná (2 x denně v obou směrech pouze v pracovní dny, 16 km, cca 25 min.)
- Ždírec nad Doubravou přes Havlíčkovu Borovou (2 x denně v obou směrech pouze v pracovní dny, 24 km, cca 40 min.)
- Šlapánov (3 x denně v obou směrech pouze v pracovní dny, 9 km, cca 15. min.)
- Havlíčkova Borová (2–4 x denně, 5 km, cca 15 min.)

Vlakové spojení je zabezpečeno po železniční trati č. 250 Havlíčkův Brod – Brno, která plynule navazuje na trať 230 Havlíčkův Brod–Praha, takže město má přímá vlaková spojení jak do Prahy, tak do Brna, a to jak osobními vlaky, tak rychlíky. Samotné vlakové nádraží leží cca 1 km od středu města, při jihovýchodním okraji města. Mezi stanicemi Havlíčkův Brod a Žďár nad Sázavou je velmi četné vlakové spojení, v průběhu pracovního dne téměř každou hodinu (mimo noc), do stanic Brno a Praha je pak spojení v průměru každé dvě hodiny.

Nejlépe je zabezpečeno spojení veřejnou hromadnou dopravou na Havlíčkův Brod a Žďár nad Sázavou.

Problémem autobusových spojení v některých směrech (do spádových obcí k Přibyslavi a do některých místních částí) jejich nízká četnost, nedostatečné vytížení či jízda v ne zcela vhodný čas.

Místní komunikace a k nim přilehlé chodníky spravuje město pomocí soukromých firem a vlastními silami prostřednictvím Odboru správy a údržby MěÚ Přibyslav. Vedle kmenových



zaměstnanců využívá odbor k údržbě města i pracovníky v rámci veřejně prospěšných prací. Odbor zajišťuje běžnou údržbu (zimní prohrnování a solení cest, údržba čistoty) a menší opravy komunikací. Větší opravy a budování nových komunikací zhotovuje město dodavatelsky. Takto se stará celkem v samotném městě Přibyslav o 11 km místních komunikací a 13 km chodníků a v částech Poříčí, Dobrá – Keřkov, Dobrá, Hřiště, Česká Jablonná, Dolní Jablonná, Ronov nad Sázavou, Utín, Přibyslav – Uhry, Dvorek o 11,5 km místních komunikací a 2 km chodníků. U části komunikací, a to i dopravně vytížených, chodníky chybějí či jsou v nevyhovujícím stavu. Opravy a rekonstrukce místních komunikací se provádějí průběžně a každý rok je část komunikací obnovena. Na opravy a udržování silnic včetně chodníků vydá město ročně 1 – 1,5 mil. Kč.

Ve městě začíná jedna z nejhezčích cyklostezek v ČR vedoucí z Přibyslavi do Sázavy. Cyklostezka byla vybudována s finančním příspěvkem EU v roce 2010 –

2011. Její stav je dobrý, avšak už nyní se projevují občas výmoly od kořenů. Tato cyklostezka je velmi využívaná místními obyvateli a občany okolních sídel, především Žďáru nad Sázavou. Pro obyvatele Žďáru nad Sázavou se tato stezka stala velmi oblíbenou pro jízdu na in-line bruslích, kdy k dopravení na či ze stezky řeší vlakem. Z těchto důvodů byl ve městě Přibyslav navázán přístup na stezku přímo od vlakového nádraží.

Městem prochází cyklotrasy č. 16 (Českomoravská trasa), 19 (Sázava – Havlíčkův Brod) a 4122 (Přibyslav – Krucemburk). Cyklotrasy zpřístupňují město pro cyklisty, avšak nemají výrazný vliv na zvýšení turismu ve městě. Častěji slouží pro dopravu místních obyvatel do práce, proto by bylo velmi žádoucí vybudovat cyklostezky či cyklotrasy do Stříbrných Hor, do Dobré – Keřkova, do Utína a Přibyslavi – Uhry.

Městem prochází dopravně velmi vytížená silnice I/19, která se zde kříží se dvěma silnicemi druhé kategorie. Vzdálenost od dálnice je 22 km po vytížených silnicích I. a II. třídy. Všechny části obce mají vybudovanou komunikaci vedoucí do střediskové části obce. Chodníky na některých potřebných místech chybějí, či jsou v nevyhovujícím stavu. Místní komunikace a chodníky procházejí rekonstrukcemi dle finančních možností města a potřeba je u některých z nich dobudovat chodníky.

Veřejnou dopravou je město dobře přístupné, především ve směru Žďár nad Sázavou – Havlíčkův Brod. Problémem je nízká četnost či nevhodné načasování veřejné dopravy do některých místních částí a okolních obcí, které mají spádovost do Přibyslavi.

Obcí procházejí tři cyklotrasy a začíná zde cyklostezka Přibyslav – Sázava. Cyklisté by uvítali dovybavení tras doprovodnou infrastrukturou.

## 1.8. Vybavenost

### 1.8.1. Bydlení

Ve městě silně převažují rodinné domy dle zjišťování k poslednímu sčítání lidu, domů a bytů. Ty tvoří 90 % z celkového počtu domů určených k bydlení. 86 % domů je trvale obydleno, k rekreaci slouží 4,4 % domů, 2,4 % domů je nezpůsobilých k bydlení. Současně 74 % domů je ve vlastnictví fyzických osob. Obec vlastní 1,6 % domů k bydlení, což představuje 8,7 % bytů, tj. v 16 domech celkem 147 bytů. Většina domů k bydlení je starší než 30 let.





Stav k 26. 3. 2011		Domy		Byty	
		Počet (ks)	%	Počet (ks)	%
Celkem		1 008	100	1 683	100
- z toho rodinné domy		912	90,5	1 091	64,8
- z toho bytové domy		78	7,7	570	33,9
- z toho ostatní budovy		18	1,8	22	1,3
Obydlené celkem		871	86,4	1 532	91
Neobydlen obvykle celkem		137	13,6	151	9
- neobydlen z důvodu: slouží k rekreaci		44	4,4	45	2,7
- neobydlen z důvodu: přestavba domu		13	1,3	14	0,8
- neobydlen z důvodu: nezpůsobilý k bydlení		24	2,4	26	1,5
typ vlastníka domu/bytu	fyzická osoba	749	74,3	959	57
	Obec	16	1,6	146	8,7
	Stát	1	0,1	2	0,1
	bytové družstvo	4	0,4	25	1,5
	spoluvlastnictví vlastníků bytů (jednotek)	68	6,7	312	18,5
	jiná právnická osoba	18	1,8	---	---
	kombinace vlastníků	4	0,4	---	---
z toho podle období výstavby nebo rekonstrukce domu	1919 a dříve	91	9	140	57
	1920 – 1970	280	27,8	---	8,7
	1971 – 1980	149	14,8	273	0,1
	1981 – 1990	142	14,1	---	1,5
	1991 – 2000	86	8,5	---	18,5
	2001 – 2011	112	11,1	181	---

Zdroj dat: ČSU

Ačkoliv počet nově zbudovaných bytů na 1 000 obyvatel ve městě v poledním desetiletí klesá, jde o pokles nižší než v rámci Kraje Vysočina či ČR. Zatímco před deseti lety se zde stavělo na 1 000 obyvatel méně bytů, než byl průměr v Kraji Vysočina či ČR, nyní se tento stav otočil a staví se zde více bytů na 1 000 obyvatel než je krajský či republikový průměr. To je dáno nedávnou dostavbou nových rodinných domů ve městě Přibyslav. Nová lokalita pro výstavbu 16 rodinných domů je přímo ve městě připravena pod areálem Osivy, v územním plánu až pro 40 nových rodinných domů v lokalitě k Hesovu podle nově zpracované územní studie. Ve všech lokalitách pro výstavbu RD je třeba citlivě jednat s majiteli pozemků s cílem získat je pro výstavbu a rozvoj města. V místních částech jsou připravené pozemky pouze v Dobré - Keřkově, a to pro 4 rodinné domy, z nichž jeden se již buduje.

Jiné plochy pro výstavbu bydlení zatím v území obce připraveny nejsou, ale je s nimi počítáno v územním plánu obce.



Pro občany poskytuje město i vlastní byty. Zájemci jsou průběžně uspokojováni a město průběžně tyto byty opravuje a modernizuje. Každoročně tak modernizuje 2 – 3 městské byty v ceně okolo 800 tis. Kč, jejich provozní opravy stojí město ročně okolo 250 tis. Kč. Tyto byty slouží zároveň jako sociální bydlení.

Město Přibyslav způsobem bydlení odpovídá spíše venkovské zástavbě, kde převažují v bytovém fondu rodinné domy. Tyto domy jsou však většinou starší 30 let a je tedy potřebná mnohdy jejich rekonstrukce. Nová výstavba narostla jen v posledních 5 letech, ale její další výrazný nárůst se nepředpokládá. Sociální bydlení je uspokojováno nabídkou obecních bytů.

### 1.8.2. Školství a vzdělávání

Město Přibyslav zajišťuje školní výuku nejen pro své obyvatele, ale i pro obyvatele z okolních obcí. Ve městě se nachází jedna úplná základní škola, jedna mateřská škola a pobočka základní umělecké školy v Havlíčkově Brodě.

#### Základní škola

V základním vzdělávání je město spádové pro obce Dlouhá Ves, Simtany, Stříbrné Hory, Žižkovo Pole, Modlíkov, Dobrá, Keřkov, Dvorek, Utín, Uhry, Česká Jablonná, Dolní Jablonná, Poříčí, Ronov nad Sázavou, Hřiště, školu navštěvují tradičně děti z Nových Dvorů, ojedinele z Bartoušova, Brzkova a jiných obcí (Oudoleň, Vepřová, Havlíčkova Borová, Havlíčkův Brod).

V mimoškolní zájmové činnosti dětí je město spádové pro širší okruh obcí. Kromě výše uvedených obcí do města za svojí zájmovou činností dojíždějí i děti z Havlíčkova Brodu, Stříbrných Hor, Dlouhé Vsi, Modlíkova, Havlíčkovy Borové, Oudoleně, Nových Dvorů, Žižkovo Pole a Nížkova. Škola zajišťuje také výuku žáků plnících povinnou školní docházku v zahraničí (Švýcarsko, Francie, Španělsko, Německo) a žáků v domácím vzdělávání.

Základní škola Přibyslav zajišťuje výuku pro několik set dětí. Ve školním roce 2021/2022 navštěvuje školu 573 dětí v 9 ročnících, celkem v 27 běžných třídách (ve všech ročnících jsou 3 paralelní třídy), dále škola zajišťuje speciální vzdělávání pro žáky se středně těžkým a těžkým mentálním postižením ve třídě zřízené dle § 16 odst. 9 školského zákona.

Součástí školy je 5 oddělení školní družiny (kapacita 160 žáků) a školní klubu (kapacita 100 žáků). Kapacita obou zařízení je dlouhodobě zcela naplněna a nepokryje veškerou poptávku. Škola nabízí více než 25 různých zájmových kroužků a mimoškolních aktivit (umělecké, přírodovědné, polytechnické, IT technologie, sportovní, společenskovední atd.)

Předpokládá se, že škola se v blízké době dostane až na stav 520 dětí. Pak se očekává opětovný postupný pokles počtu dětí, které školu navštěvují. Minimálně počet narozených dětí tento předpoklad potvrzuje a škola tak může v následujících minimálně 6 letech počítat s udržení či zvyšováním dosavadního počtu žáků. (tyto údaje pro následující období nemám).



Město dokončilo v roce 2013 rozsáhlou přístavbu a rekonstrukci základní školy s nákladem 164,2 mil. Kč, jejímž cílem bylo snížení energetické náročnosti celého objektu a zbudování odborných učeben. Kapacita školy zůstala nezměněná na hodnotě 650 žáků. Vzhledem k současným trendům ve vzdělávání a požadavkům na výuku je škola z hlediska prostorové kapacity nyní na svém maximu, a to s ohledem na efektivitu výuky, její diferenciaci a individualizaci. Škola má vlastní poradenské pracoviště, kde pracují s dětmi s SPÚ asistenti a speciální pedagogové. Dále poradenské pracoviště zajišťuje krizové intervence pro žáky rodiče i učitele, poskytuje kariérové poradenství a metodickou podporu pro pedagogy. S reformou financování se navýšil počet pedagogických pracovníků. Škola diferencuje výuku cizích jazyků dle úrovní žáků a realizuje ji v menších výukových skupinách, což výrazně zvýšilo její efektivitu, ale také nároky na prostor (počet učeben). Náročné na prostor jsou také aktivity zajišťující rozvoj komplexních gramotností – školní knihovna a multimediální učebna, přírodovědné učebny a laboratoře, prostory pro výuku digitalizace a robotiky, polytechnických dovedností, uměleckých aktivit apod.

Škola také usiluje o rozvoj na úrovni komunitního centra města. Pořádá akce pro veřejnost (kulturní a vzdělávací akce, školní kavárny, sportovní a volnočasové aktivity). V posledních letech se také stává metodickým centrem pro spolupracující školy v rámci kraje Vysočina v rámci různých aktivit (síťování, pořádání otevřených škol, kolegiální podpora mezi školami apod.).

Škola do budoucna plánuje modernizovat vybavení kmenových i odborných učeben, budovat badatelská centra, čtenářské koutky, třídní knihovny, relaxační zóny v souladu s naplňováním Strategie vzdělávací politiky ČR do roku 2030+ - vzdělávání více zaměřené na získávání kompetencí potřebných pro aktivní občanský, profesní i osobní život; snížit nerovnosti v přístupu ke kvalitnímu vzdělávání a umožnit maximální rozvoj potenciálu dětí, žáků a studentů. Cílem je také podporovat proces učení žáků, zvyšovat jejich motivaci, která je podpořena bezpečným a podnětným prostředím školy.

Tabulka č. 22: Počet dětí dle roku narození

Rok narození dítěte	Počet dětí trvale hlášených v Přibyslavi
2007	45
2008	56
2009	36
2010	60
2011	37
2012	53
2013	56
2014	57
2015	46 (dle statistiky narozených)
2016	40 (dle statistiky narozených)
2017	57 (dle statistiky narozených)
2018	66 (dle statistiky narozených)
2019	47 (dle statistiky narozených)
2020	59 (dle statistiky narozených)



Základní škola má svoji vlastní školní kuchyni, která denně připravuje okolo 670 obědů denně - 490 obědů pro základní školu a 185 obědů pro veřejnost. Prodej obědů veřejnosti realizuje škola v rámci vedlejší činnosti a je zdrojem dalšího příjmu. V současné době, kdy výrazně přibýlo žáků, jsou prostory školní jídelny kapacitně nedostatečné.

Z hlediska nákladů je škola rozpočtově stabilní, a to jak v oblasti mzdových nákladů, tak i v oblasti provozních nákladů. Obec plně pokrývá požadavky školy na provozní i investiční akce. Ročně na její provoz přispívá částkou cca 5 mil. Kč

## Mateřská škola Přibyslav

Mateřská škola Přibyslav je spádová pro město a obce Modlíkov, Olešenka. Školský obvod MŠ – město Přibyslav, Olešenka a Modlíkov.

V mimoškolní zájmové činnosti dětí je město spádové pro širší okruh obcí. Kromě výše uvedených obcí do města za svojí zájmovou činností dojíždějí i děti z Havlíčkova Brodu, Stříbrných Hor, Dlouhé Vsi, Modlíkova, Borové, Nových Dvůrů, Žižkova Pole a Nížkova.

Mateřská škola je samostatnou organizací. Funguje ve dvou budovách – v ulici Bezručově (hlavní sídlo, 3 pavilony) a Tyršově (odloučené pracoviště, celková rekonstrukce v roce 2012). V roce 2018 byla dokončena nová přístavba na MŠ Bezručova. Aktuálně má Mateřská škola 7 tříd. Celková kapacita je 186 dětí. Mateřská škola má též svoji vlastní školní kuchyni, která má školní jídelnu v budově Bezručova a výdejnu v budově Tyršova. Mateřská škola současně zajišťuje stravování i pro Mateřskou školu v Nových Dvorech. Kapacita školní jídelny je 200 obědů

Mateřská škola navštěvuje s dětmi pravidelně divadelní představení a předškoláci mají zajištěn plavecký výcvik. Děti mají také možnost účastnit se lyžařského výcviku.

Mateřská škola pořádá společné dílničky rodičů a dětí, Rada rodičů pořádá Vánoční jarmark.

V roce 2021 byla provedena celková rekonstrukce původního pavilonu A včetně školní kuchyně a hospodářské části. V následujícím období čeká Mateřskou školu revitalizace školní zahrady. Mateřská škola je z hlediska nákladů stabilní a vytváří i finanční rezervy na pokrytí svých investičních potřeb. Město ročně přispívá na její provoz částkou cca 1, 8 mil. Kč

Kapacita žáků obou škol v současné době postačuje pokrýt zájem rodičů z obce a spádových obcí o umístění svých dětí.

Jak mateřská škola, tak i základní škola se aktivně zapojují do řady aktivit vyhledávaných jinými subjekty a vzdělává své pracovníky. Pro financování těchto aktivit získávají vedle vlastních zdrojů i dotační prostředky národní i evropské.

Soustavu školních zařízení v Přibyslavi doplňuje pobočka ZUŠ J. V. Stanice Havlíčkův Brod (zřizovatel město Havlíčkův Brod) pro hudební obory. Škola funguje v pronajatých prostorech a je zde více než 30 let. Ve školním roce 2014/2015 ji navštěvovalo 108 žáků v roce 2015/2016



ji navštěvuje 107 žáků. Vzdělávají se zde ve zpěvu a hře na klavír, housle, zobcovou flétnu, příčnou flétnu, klarinet, saxofon, kytaru a akordeon. Žáci pobočky dosahují úspěchů v hudebních soutěžích jak v krajských, tak v národních kolech.

ZUŠ navštěvují děti z Přibyslavi, Havlíčkovy Borové, Velké Losenice, Račina, Modlíkova, Žižkova Pole, Žďáru nad Sázavou, Havlíčkova Brodu, Tišnova, Sázavy, Nížkova, Poříčí, Macourova, Dlouhé Vsi, Malé Losenice, Stříbrných Hor, Vepřové, Rudolce a Nových Dvorů. Zájem o ZUŠ je velký a škola neuspokojí svými kapacitami všechny vhodné zájemce.

K mimoškolní zájmové činnosti dětí ve městě slouží i středisko volného času AZ CENTRUM z Havlíčkova Brodu. Město opět finančně podporuje jeho činnost a přispívá na jeho provoz, který ho společně s příspěvkem na provoz pobočky ZUŠ stojí ročně okolo 145 tis. Kč. Tento příspěvek je především na elektrickou energii a drobný spotřební materiál.

V Přibyslavi je mateřská škola, úplná základní škola, pobočka základní umělecké školy a pobočka střediska volného času. Mateřská škola a základní umělecká škola jsou plně vytížené, v základní škole je ještě volná kapacita (i v MŠ je volná kapacita). Mateřská a základní škola uspokojuje plně požadavky rodičů na umístění svých dětí, v pobočce základní umělecké školy je převis zájemců o výuku nad volnou kapacitou. V případě základní školy došlo k významnému přínosu v uspokojování poptávky rodičů po umístění svých dětí otevřením speciální třídy pro postižené děti do 1. 9. 2015. Školy nabízejí velké množství mimoškolní zájmové činnosti, avšak ani tato nabídka nestačí pokrýt poptávku.

Všechna školská zařízení se aktivně zapojují do různých projektů, soustavně rozvíjejí vzdělávání dětí, žáků i učitelů, pečují o modernizaci a rozvoj svých prostor. Každá škola má svůj plán postupné modernizace budov a výukových prostředků, na jehož naplnění pracují. Z toho plynou neustálé potřeby škol na dostatečné finanční rezervy ve svých rozpočtech nebo na získávání jiných finančních zdrojů.

Všechny školy jsou též významným činitelem ve veřejném a společenském životě obce, samy pořádají či se aktivně účastí veřejných akcí ve městě a okolí.

### 1.8.3. Zdravotnictví

Ve městě mají své ordinace 2 praktičtí lékaři pro dospělé, 1 pediatr a 1 gynekolog, z nichž někteří poskytují své služby v místním zdravotnickém středisku a 3 ordinace jsou umístěny mimo toto středisko. Obvodní a dětský lékař ordinuje denně v pracovní dny, zubař a gynekolog dvakrát týdně po 2–3 hodinách. S ohledem na velikost města a konkurenci lépe vybavených zdravotnických zařízení s širším záběrem poskytované lékařské péče v dosahu do 20 km, je tento záběr lékařské péče z pohledu města spíše nedostatečný. Samo město musí vytvářet pobídky pro udržení této lékařské péče ve městě (nabídka městských bytů pro lékaře). Současně s tím pak často jde logicky menší či ne tolik moderní vybavení místních ordinací. Ve městě je též lékárna, která má otevřeno každý pracovní den a v sobotu dopoledne. Za ostatní lékařskou péči vyjíždějí obyvatelé do nedalekého Žďáru nad Sázavou (18 km), Havlíčkova Brodu (16 km) či do vzdálenější a hůře veřejnou dopravou dostupné Jihlavy (32 km) či Nového Města na Moravě (28 km). Nejlépe dopravně dostupný veřejnou dopravou je Žďár nad Sázavou a Havlíčkův Brod, kam jede denně několik přímých spojů (vlak i autobus). Přímé dopravní spojení veřejnou dopravou na Jihlavu je jen autobusem, a to ve všední den jen jedenkrát denně. Jinak je možné se dostat do Jihlavy vlakem, ale s přestupy přes Havlíčkův



Brod. Do Nového Města na Moravě neexistuje přímé spojení veřejnou dopravou, a je možné se tam s přestupy dostat jak vlakem, tak autobusem. Jakýkoliv přestup notně prodlužuje dojezdovou dobu, spoje na sebe přímo nenavazují.

Ve Žďáru nad Sázavou je poliklinika a samostatné ambulance lékařů mimo polikliniku, kde jsou jak všeobecní lékaři, tak široká škála specializovaných ambulancí. V Havlíčkově Brodě a Novém Městě je bývalá okresní nemocnice a řada samostatných ambulancí všeobecných lékařů i specialistů po městě. V Jihlavě je krajská nemocnice a též řada ambulancí různých specializovaných lékařů mimo nemocnici. V případě akutního ohrožení života vyjíždí k pacientům buď jednotka rychlé zdravotnické pomoci (záchranář a řidič – záchranář), kteří mají své výjezdní míst přímo v Přibyslavi, nebo v případě potřeby lékařské péče pak vyjíždí k pacientovi z Havlíčkova Brodu jednotka rychlé lékařské pomoci (lékař, záchranář a řidič – záchranář), popř. jednotka „randez-vous“ (lékař a řidič – záchranář). Jednotka „randez-vous“ vyjíždí k zásahu jednotky rychlé zdravotnické pomoci, pokud je indikována u pacienta potřeba přítomnosti lékaře. V případě potřeby rychlé lékařské pomoci vrtulníkem, vzlétá tato skupina z Jihlavy. Dojezdové časy záchranné zdravotnické služby po silnici jsou do 15 minut.

Dle provedeného průzkumu není část obyvatelstva (18 % respondentů) příliš spokojena s rozsahem lékařské péče v obci a uvítali by zlepšení její kvality či rozšíření o další specialisty.

Ve městě je dostupná péče obvodního lékaře, pediatra, gynekologa. Velký problém je chybějící ordinace stomatologa a nutnost dojíždět často i do vzdálenějších větších měst. Za specialisty vyjíždějí obyvatelé nejčastěji do Havlíčkova Brodu a Žďáru nad Sázavou, popř. do Nového Města na Moravě, kde jsou kromě širší nabídky samostatných ambulancí k dispozici i poliklinika či nemocnice. Přímou ve městě je lékárna a jednotka rychlé zdravotnické pomoci.

Existující lékařská péče je na dobré úrovni. Pro zajištění chybějících zdravotních služeb a udržení těch stávajících musí město podle možností vynakládat úsilí ke zlepšení situace.

#### 1.8.4. Sociální péče

Sociální péče je s ohledem na velikost města zajišťována v poměrně velkém rozsahu a kvalitě. Je zde nabízena řada sociálních služeb, poskytováno sociální poradenství, vyřizovány některé z dávek sociálního zabezpečení, prováděna preventivní činnost a přistupováno k řešeným záležitostem individuálně s důrazem na aktivní přístup.

Občanům se sníženou soběstačností je městem formou terénní a ambulantní sociální služby poskytována pečovatelská služba (dále jen „PS“). Ta se poskytuje seniorům, osobám se zdravotním postižením či s chronickým onemocněním, ale i rodinám, kterým se narodily 3 a více dětí současně, a to do 4 let věku dětí. PS zajišťuje pomoc při zvládnutí běžných úkonů péče o vlastní osobu, vypomáhá s hygienou, stravováním, praním a žehlením prádla, úklidem domácnosti, ale zajišťuje i nákupy, pochůzky, dovozkou obědů, dohled nad klientem apod. Ambulantně PS provádí celkovou hygienu uživatele služby, a to přímo ve Středisku pečovatelské služby. Město disponuje čtyřmi domy s pečovatelskou službou (dále jen „DPS“) o 68 bytech. Většina bytů je jednopokojových s kuchyňským koutem a sociálním zařízením, 2 byty jsou dvoupokojové, vhodné pro manželskou dvojici a 5 je bezbariérových, zohledňujících zdravotní postižení uživatele. Tato kapacita je momentálně dostačující, avšak s demografickým trendem stárnutí populace lze do budoucna očekávat zvýšení počtu zájemců o přidělení bytu v DPS. S potřebou navazujících pobytových služeb s komplexní celodenní péčí, jako jsou



domovy pro seniory, kraje počítají, a tak dochází k rozšiřování kapacity těchto služeb. Pracovníci pečovatelské služby vykonávají svou činnost nejen v DPS, ale i v domácnostech klientů z Přibyslavi a jejích místních částí. Maximální kapacita pečovatelské služby je 120 klientů a je využívána při horní hranici kapacity. Službu zajišťuje celkem 5 pracovníků v sociálních službách + 1 sociální pracovník, který zároveň vykonává funkci vedoucího PS. Provoz pečovatelské služby je hrazen z příspěvku zřizovatele, tedy města Přibyslav a z části i z dotace MPSV. Město provozuje ve Středisku pečovatelské služby také půjčovnu kompenzačních a rehabilitačních pomůcek.

Dalším z poskytovatelů terénních sociálních služeb v Přibyslavi je Oblastní charita Havlíčkův Brod. Poskytuje zejména charitní ošetřovatelskou službu, ranou péči, osobní asistenci, hospicovou péči a sociálně aktivizační službu pro rodiny s dětmi. Za dalšími službami jako jsou např. občanské poradny (občané využívají převážně dluhové poradenství – exekuce, insolvence), azylové domovy pro matky/otce s dětmi, stacionáře pro osoby zdravotně postižené, služby pro osoby závislé na návykových látkách apod., občané dojíždějí do větších okolních měst jako je Havlíčkův Brod, Žďár nad Sázavou, Chotěboř a Jihlava.

Dostupné jsou ve městě služby i pro osoby s duševním onemocněním. Na ty se zaměřuje Fokus Vysočina s Centrem duševního zdraví. Ti klientům pomáhají jednak v jejich přirozeném prostředí, ale taktéž na svých pracovištích v okolních městech. Poskytují kromě ambulantních služeb, jako jsou např. sociální rehabilitace, sociálně–terapeutické dílny i pobytové služby typu chráněné bydlení.

Pravidelně využívaná je i Alzheimer poradna Vysočina, která nabízí své služby osobám s demencí a jejich rodinným příslušníkům, a to 1x měsíčně v prostorách městského úřadu. Stejně tak své služby pravidelně poskytuje Centrum pro neslyšící a nedoslýchavé kraje Vysočina v prostorách Střediska pečovatelské služby.

Sociální služby pro jakoukoliv cílovou skupinu mj. zprostředkovává sociální pracovník, který působí na městském úřadě a částečně i v terénu. Poskytuje sociální poradenství lidem v sociálně nepříznivé situaci, pomáhá s řešením problémů osobám v hmotné nouzi, nezaměstnaným, rodinám s dětmi, osobám bez domova či v nejistém bydlení, zdravotně postiženým, pečujícími, seniorům, ale i osobám v krizi, obětem trestné činnosti, vycházejícím z ústavních zařízení a dalším. Při výkonu činnosti spolupracuje se státními i nestátními organizacemi, zdravotními a sociálními službami, školskými zařízeními a dalšími aktéry. Jedná se o úřady práce, nemocnice, školy, soudy, policii, orgány sociálně právní ochrany dětí, správy sociálního zabezpečení, poskytovatele sociálních služeb a taktéž instituce z jiných krajů. Jedná tak s řadou osob aktivně řešících svou situaci, ale i s nepřízpusobivými, žijícími na samém okraji společnosti. V rámci své agendy tak dokáže objektivně posoudit potřebnost sociálních služeb v obci. Při městě je zřízena i Komise sociální a zdravotní Rady města Přibyslav, která se rovněž podílí na příznivých podmínkách pro život rodin a jednotlivců ve městě. Občanům je k dispozici v budově městského úřadu dva dny v týdnu rovněž pracoviště Úřadu práce ČR, které zajišťuje poskytování sociálních dávek.

I město Přibyslav se zaměřuje na finanční podporu potřebných spoluobčanů. Ze svého rozpočtu poskytuje dotace jednak fyzickým osobám v sociálně nepříznivé situaci, ale taktéž podporuje poskytovatele sociálních služeb, kteří své služby poskytují právě občanům s trvalým bydlištěm v Přibyslavi, a to formou příspěvku na vyrovnávací platbu. Zpravidla se jedná o domovy pro seniory, domovy se zvláštním režimem a terénní služby výše uvedené. Tento příspěvek se ročně pohybuje mezi 300–400 tis. Kč a uspokojí služby pro dvacítku našich spoluobčanů.



Tak jak město reflektuje potřeby svých občanů, je si plně vědomo nelehkého života pečujících o zdravotně postižené členy rodiny. Již v roce 2015 tak podpořilo vznik speciální třídy při Základní škole Přibyslav, kde se vzdělává až 9 dětí od lehkého k těžkému mentálnímu postižení v kombinaci s autismem, tělesným nebo zrakovým postižením. Tyto děti jsou vzdělávány dle programu ZŠ Speciální, tzn. 10 ročníků pro splnění základů vzdělání. Problém nastává v případě ukončení školní docházky, kdy se řeší návazné vzdělávání postižených dětí, uplatnitelnost na trhu práce, jejich rozvoj, fungování v běžném životě, smysluplné trávení volného času a celková následná péče. Ve městě Přibyslav také žije desítky osob, které jsou omezené ve svéprávnosti právě pro svůj handicap. Většinou jsou to spoluobčané s mentálním nebo kombinovaným postižením, o které se stará rodina. Ta, pokud chce pro svého člena zajistit vhodnou sociální službu, která v sobě skloubí odbornou péči, různé druhy terapií, cvičebních technik apod., musí postiženého dovážet do denních center mimo město směrem Žďár nad Sázavou, Havlíčkův Brod, Chotěboř a Jihlava. Z průzkumu je nám známo, že pro pečující osoby je cestování náročné jak po fyzické, tak psychické stránce. Velice by uvítali zřízení denního stacionáře přímo ve městě Přibyslav. Město by tak pokrylo potřeby další skupiny obyvatel, která není zanedbatelná.

Svou pozornost Přibyslav zaměřuje i na preventivní aktivity. Právě prevence sociálního vyloučení je ve městě zajištěna skrz volnočasové a zájmové spolky. S preventivními programy se např. setkávají žáci na školách. Maminky s dětmi se zase scházejí v mateřském centru Harmonie a senioři se sdružují v klubu Pohoda. Ti se pravidelně zapojují do společných aktivit jako je trénování paměti, přednášky, rukodělné dílny, zpěv a další oblíbené činnosti.

Město Přibyslav má přehled o potřebách svých spoluobčanů v sociální oblasti, využívá k tomu dostupných nástrojů, zejména přímých jednání s aktéry. Poptávku vyhodnocuje s ohledem na místní podmínky a případně posouvá k dalším jednáním. Je otevřené ke spolupráci.

Pro občany města Přibyslav jsou dostupné terénní a ambulantní sociální služby – pečovatelská služba města Přibyslav, služby Oblastní charity Havlíčkův Brod, Alzheimer poradna Vysočina, služby Centra pro neslyšící a nedoslýchavé kraje Vysočina a další služby poskytovatelů zaměřujících se na konkrétní cílové skupiny obyvatel. K dispozici jsou byty v domech s pečovatelskou službou. S ohledem na stárnutí populace lze předpokládat zvýšení poptávky po službách pro seniory. Pobytové sociální služby – domovy pro seniory a domovy se zvláštním režimem jsou v okolních větších městech, jejich výstavba se rozšiřuje. Na městském úřadě působí sociální pracovník, který řeší nepříznivé sociální situace a mapuje dostupnost sociálních služeb. Nepojistné sociální dávky vyřizuje Úřad práce ČR taktéž v prostorách městského úřadu. Městu chybí denní stacionář pro osoby zdravotně postižené. Ten je prioritou pro pokrytí potřebné péče nemalé skupiny spoluobčanů se specifickými potřebami. Jako žádoucí se jeví i výstavba bytů pro nízkopříjmové osoby. Volnočasové vyžití rodin s dětmi a seniorů je na dobré úrovni. Ve městě je celá řada spolků.

V dotazníkovém šetření uvedla 1/3 respondentů jako hlavní nedostatek ve městě chybějící ordinaci zubního lékaře. Čtvrtina respondentů by uvítala zlepšení v oblasti zajištění zdravotní péče.





### 1.8.5. Kultura

Kultura je na velmi dobré úrovni. Toho je dosahováno jednak díky činnosti Kulturního zařízení města Přibyslav, příspěvkové organizace města, a jednak díky bohaté spolkové činnosti, která občanům vedle zájmové činnosti přináší i řadu kulturních a společenských akcí, mnohdy i nadregionálního významu. Spolková činnost v oblasti kultury je popsána v kapitole Spolková, osvětová a informační činnost. Velmi významná je na poli kultury i činnost místní pobočky ZUŠ, jejíž žáci a učitelé pořádají pro veřejnost několikrát do roka vlastní vystoupení a též účinkují při mnoha kulturních a společenských akcích pořádaných jinými organizátory ve městě a okolí.

Organizace Kulturního zařízení města Přibyslav je příspěvkovou organizací města. Ročně na její provoz přispívá město částkou okolo 3,1 mil. Kč. Organizace v sobě zahrnuje kulturní dům, informační centrum, městské muzeum, městskou knihovnu. Poslední tři zařízení jsou provozována v jedné budově – v tzv. Kurfürstově domě. Kulturní dům je samostatnou budovou s hlavním sálem pro uvádění divadelních představení a filmů s kapacitou 333 osob a s malým sálem pro loutková představení s kapacitou 60–70 osob. Místní divadelní spolky zde uvádějí v průměru 2 hry ročně ve vlastním nastudování, loutkoherecký divadelní spolek pak 7 her ročně. Jednou ročně je pořádána podzimní přehlídka ochotnických divadelních souborů Vysočiny – Divadelní Přibyslav. Kino je v provozu celoročně a měsíčně uvede 1–4 filmy, při kulturním domě působí i Filmový klub Přibyslav, který uvádí vždy jedno filmové představení a jednu hudební produkci různých žánrů každý měsíc v období od října do dubna. Vestibul kulturního domu je dále samostatně využíván k výstavám. Mimo divadelní a filmová představení je zde pořádáno kolem 50 akcí ročně (taneční kurzy, závěrečné akademie škol, přehlídka dětských folklórních souborů, vystoupení ZUŠ, výstavy, firemní akce, pronájmy). V kulturním domě též funguje pro veřejnost půjčovna divadelních kostýmů. Ročně různé kulturní akce v kulturním domě navštíví okolo 8 – 11 000 diváků.

Kulturní dění významně ovlivňuje i městská knihovna. Knihovna je otevřena každý den, kromě čtvrtka, po dobu školního roku je otevřeno i v sobotu dopoledne. Vedle půjčování knih se knihovna profiluje i jako místo setkávání a kulturního vyžití občanů se zaměřením především na čtenáře. Pořádá besedy, přednášky, tvořivé dílničky a zábavní odpoledne v knihovně. Spolupracuje velmi úzce se školskými zařízeními ve městě, s Klubem seniorů Pohoda, s kulturně vzdělávacím centrem Harmonie. Knihovnu ročně navštíví 8 500 – 10 000 osob.

Městské muzeum má celoroční provoz a nabízí svým návštěvníkům jak stálé expozice (zaměřené na historii města a jeho obyvatel), tak krátkodobější výstavy. Ročně jím projde 2 000 osob.

K pořádání tanečních společenských akcí je využívána místní sokolovna, která disponuje sálem o kapacitě cca 300 osob. Zde je minimálně 3 x ročně pořádán ples. Mezi nejvýznamnější kulturní akce pořádané městem a jeho kulturními zařízeními patří každoročně:

- Výstava ovoce, zeleniny, medu a brambor Přibyslavsko – výstava podzimních plodin pro veřejnost
- Divadelní Přibyslav – přehlídka amatérských divadelních souborů
- Přibyslavské slavnosti – mlékárenský den – výstava mléčných výrobků pro veřejnost a odborníky
- Svatojánská pouť
- Houpačka – hudební festival
- Přibyslavské nocturno
- Utínground – hudební přehlídka



Kulturní zařízení spravuje i místní gotickou věž, která je dominantou města. Provádí i prohlídky místního kostela. Ročně tato místa navštíví 1500–2000 osob.

Kromě rozšiřování kulturní nabídky ve městě by kulturní zařízení města potřebovala zásadnější investice do budov, a to především budova kulturního domu, která je stavebně v zastaralá a velmi energeticky náročná.

Z objektů je z hlediska kultury významný Přibyslavský zámek, který je ve správě Sdružení hasičů Čech, Moravy a Slezska. V zámku se nachází v rámci České republiky ojedinělá stálá výstava historie požární techniky. Ročně sem zavítá několik tisíc návštěvníků.

I přes bohatou kulturní nabídku není 17 % respondentů s kulturním a společenským životem v obci spokojeno.

Regionální kultura ve městě je na dobré úrovni. Obyvatelé mají možnost navštěvovat ve městě divadelní představení, výstavy, kino, taneční akce a jiné veřejné společensko – zábavní akce regionálního charakteru zaměřené jak na dospělé, tak na děti. Na jejich realizaci se podílí jak město, tak řada spolků včetně školských zařízení ve městě. Ve městě se konají i regionálně významné kulturní akce, jako je divadelní přehlídka, hudební festival, přehlídka místních produktů a výrobků.

Město kulturu podporuje provozem vlastních kulturních zařízení a pořádáním řady veřejných kulturních akcí. Řada budov sloužících kulturním účelům by potřebovala razantnější investiční zásah.

#### **1.8.6. Sport a tělovýchova**

Sportovním aktivitám se věnuje velká řada organizací. Funguje zde řada sportovních spolků, jako je pobočka Sokola, hokejové kluby, floorbalový klub, letecký klub, skauti. Vedle nich zajišťuje sportovní vyžití pro své občany i samo město prostřednictvím své organizace Sportovní zařízení města Přibyslav, s.r.o., na jejíž provoz přispívá město ročně okolo 2 mil. Kč. Tato organizace spravuje ve městě sportovní halu, atletické venkovní hřiště, koupaliště, dětské hřiště v místě nefunkčního dopravního hřiště, cyklostezku Přibyslav – Sázava. Organizace se stará ve spolupráci s odborem údržby městského úřadu i o údržbu zimních běžeckých tras a spolupracuje na nabídce sportovních kroužků pro děti při základní škole (aerobik, tančení kroužek, mažoretky, floorbal, basketbal, pohybové hry, nově volejbal). Budova sportovní haly obsahuje vlastní sportovní halu a malý sál. Využívají ji ke své pravidelné sportovní činnosti zaměstnanci firmy ACO, Pribina, MÚ Přibyslav, SK Přibyslav, Sokol Přibyslav, SK JUVENIS Přibyslav, ZŠ a MŠ. V zimním období slouží pro přípravu fotbalistů, nohejbalistů i volejbalistů. Hala je denně vytižena od 8 hod do 21–22 hod. Malý sál je využíván družinou a pro cvičení (aerobic, zumba, jóga, ...). Zájem o využití sportovní haly převyšuje možnosti haly a hala navíc nemá dostatečný prostor a zázemí pro některé sporty a potřebovala by v tomto směru razantní rekonstrukci. Týdně využije halu ke sportovnímu vyžití okolo 250 osob, při pořádání turnajů je návštěvnost haly i několikanásobně vyšší. Koupaliště navštíví v letní sezóně okolo 5 – 13 000 lidí.

Vedle těchto zařízení je k dispozici budova sokolovny, provozovaná TJ Sokol a školní tělocvična. I sokolovna je v nevyhovujícím stavu a potřebuje razantní investiční zásah.

K pokrytí poptávky obyvatel po sportovním vyžití chybí z infrastruktury pro sport dopravní hřiště, dětská hřiště a rozšíření sportovní haly. Z hlediska lidského potenciálu pak by byla potřeba více trenérů, především pro volnočasové aktivity mládeže. Za ostatními sportovními aktivitami občané vyjíždějí do okolí. Nejběžnější jsou návštěvy krytého bazénu, který je



nejblíže v Havlíčkově Brodě a i ve Žďáru nad Sázavou. Tato města zároveň nabízejí i sauny a fitcentra zaměřená na další sportovní, které nejsou dostupné přímo v Přibyslavi.

Ve městě je každoročně pořádáno velké množství akcí pro občany. Mezi nejvýznamnější akce patří každoročně:

- Přibyslavský běh
- Přibyslavský pantoflíček – soutěžní přehlídka juniorských tanečníků

Současně se každý sportovně zaměřený klub účastní soutěží dle svého zaměření.

O sport je ve městě velký zájem. Věnuje se mu řada zájmových organizací, které sdružují amatérské sportovce z celého Přibyslavska. Město Přibyslav a TJ Sokol Přibyslav pečují o sportovní zařízení. Zejména sportovní hala ve vlastnictví města je celoročně hojně využívána. Pro některé druhy sportů však má nedostatečné parametry.

### 1. 8.7. Bezpečnost

Bezpečnost obyvatel je zajišťována komplexem mnoha opatření. Na všeobecnou fyzickou bezpečnost dohlíží Policie ČR, obvodní oddělení v Havlíčkově Brodě. Obec má dále na vytipovaných problémových venkovních místech instalovány kamery, ve školských zařízeních je dbáno na bezpečnost žáků uzamykáním objektů, ve veřejných budovách jsou instalovány kamery. Kriminalita v rámci obvodu daného policejního oddělení byla v prvním pololetí roku 2015 celkem 9,8 kriminálních případů na 1 000 obyvatel, za celý rok 2014 pak 18,8 kriminálních případů na 1 000 obyvatel a v roce 2013 celkem 17,3 případů na 1 000 obyvatel. I když jsou tato čísla neradostná, v porovnání s ostatními územími ČR je zde o 80 % menší kriminalita než v nejvíce postižených regionech ČR.

V případě bezprostředního ohrožení zdraví a života je občanům k dispozici přímo ve městě Přibyslavi jednotka rychlé zdravotnické pomoci (záchranař a řidič – záchranař) a jednotka požární ochrany II. stupně. Současně přímo ve městě a v každé jeho místní části i sbor dobrovolných hasičů. V místní části Dobrá a Dolní Jablonná je funkční JPO5. Pro zlepšení jejich zásahu schopnosti však tyto jednotky potřebují doplnit a modernizovat svoji výzbroj a výstroj a rekonstruovat či modernizovat objekty hasičských zbrojnic.

Hasičské jednotky jsou v území zvláště významné vzhledem k poměrně vysokému riziku vzniku povodní či záplav, a to především v okolí toku řeky Sázavy a v intravilánu Ronov nad Sázavou, Dobrá, Česká Jablonná, Poříčí a Hřiště.

Pro varování obyvatelstva před nebezpečím slouží místní rozhlas a sirény, spouštěné KHZS Kraje Vysočina a městem Přibyslav.

Město leží v relativně bezpečném regionu z hlediska kriminality. K zajištění bezpečnosti obyvatel slouží veřejné informační systémy, místní neprofesionální hasičská jednotka, místní jednotka rychlé zdravotnické pomoci a dozor obvodní oddělení Policie ČR z Havlíčkova Brodu. Stávající zajištění policejního dohledu není vnímáno občany jako dostatečné.

Všechny složky zajišťující bezpečnost potřebují neustále modernizovat a doplňovat své vybavení a zdělovat své členy, na což nemají dostatek finančních prostředků.



### 1.8.8. Ostatní vybavenost

Kromě výše uvedeného vybavení je v obci katolický kostel Narození sv. Jana Křtitele a hřbitov ve správě města. V obcích Česká Jablonná a Dolní Jablonná jsou kapličky, které rovněž slouží ke svým zejména duchovním účelům pro místní i návštěvníky.

## 1.9. Životní prostředí

V katastru obce silně převažuje zemědělská půda. Orné půdy je 56,6 %, trvalých travních porostů 13,3 %, lesů 17 % a vodních ploch jen 1,7 % z celkové výměry ploch katastru. Převažují zde kambizemě. Silné zornění půdy se podílí na nízkém ekologické stabilitě území (koeficient ekologické stability 0,51) a společně s bohatým říčním a potočním systémem a kopcovitým terénem s sebou přináší lokálně zvýšené riziko vodní eroze, kterým trpí především katastr Dolní Jablonné, Hřiště a Poříčí. Zde je eroze tak silná, že město v těchto lokalitách realizovalo (Dolní Jablonná) či bude realizovat protipovodňová opatření (poldry, zatravnění svažitých pozemků).

Silné zornění pozemků přináší i v určitých částech roku zvýšenou prašnost v území způsobenou uvolněnými částicemi půdy při orbě a následném zpracování zemědělské půdy. V ostatních parametrech je kvalita ovzduší v území vyhovující. Nejbližšími stanicemi monitorujícími kvalitu ovzduší je Havlíčkův Brod a Žďár nad Sázavou, kde je kvalita ovzduší dlouhodobějším průměru hodnocena jako dobrá. V Přibyslavi probíhá měření ovzduší ve spolupráci s Krajem Vysočina dle krajského harmonogramu. Ze strany některých občanů Přibyslavi se objevil požadavek na umístění přístrojů pro měření kvality ovzduší a hluchosti v lokalitě hranice obytné a průmyslové zóny (Ulice Gen. Luži).

Hlavní zdrojem povrchové vody je zde řeka Sázava se svými přítoky. V nejbližším měřeném profilu ve Stříbrných horách má řeka roční průměrný průtok 0,505 m<sup>3</sup>/s. Ekologický potenciál řeky Sázavy a jejích přítoků v úseku protékajícím katastrem obce Přibyslav je hodnocen jako střední a chemický stav jako dobrý a celkový stav je hodnocen jako nevyhovující (zdroj: Plán dílčího povodí Vltavy, zveřejněný k připomínkování, prosinec 2014). Kvalita podzemních vod je bez závad. Ty jsou využívány pro dodávku pitné vody, na kterou je celá obec napojena s výjimkou místní části Hřiště, kde sice obyvatelé mají přístup k veřejnému vodovodu, ale nevyužívají jej a pitnou vodu odebírají z vlastních studní.

Zvýšené zatížení hlukem je pouze ve městě v těsném okolí silnice I/19, ale tato zátěž byla řešena výměnou oken přilehlých domů. V ostatních ohrožení hlukem zátěž není.

Lokální dopad na životní prostředí má skládka komunálních odpadů v Ronově, vlastněná a provozovaná městem Přibyslav. Skládka slouží pro ukládání směsných komunálních odpadů samotného města a řady obcí z širokého okolí. Areál skládky se rozkládá na ploše 10,2 ha a celkově na něm může být uloženo až 997 210 m<sup>3</sup> komunálního odpadu. V areálu se nachází i kompostárna a sběrný dvůr. Celý areál splňuje podmínky dané legislativou, skládkový plyn se jímá a slouží k výrobě elektrické energie. Část odpadového tepla se využívá pro vytápění provozu budov na skládce. Uložený odpad představuje trvalou současnou i budoucí zátěž pozemků, na kterých je skládka vybudována. V blízké budoucnosti bude město řešit v souvislosti s ukončením platnosti povolení ke skládkování a novou odpadovou legislativou další osud skládky. Pokud by nebylo z nejrůznějších příčin možné na skládku ukládat odpad, bude toto mít dopad na řadu obcí z širokého okolí.

V okolí města a v jeho místních částech je řada menších rybníků, z nichž některé patří městu. Ačkoliv se město, dle svých finančních možností, o tyto rybníky pečují, velká část z nich by potřebovala provedení razantní údržby či oprav.



Jiné zvýšené zátěže či neustálé ohrožení ostatních složek životního prostředí dané specifickými podmínkami v lokalitě se zde zatím nevyskytuje. Jsou zde zátěže a ohrožení vyplývající z běžné lidské činnosti, které jsou v rámci přípustných hodnot daných legislativou. Nepřípustná zátěž by zde vznikla v důsledku náhodných a agresivních událostí, jako jsou živelní události či havárie ve stávajících průmyslových výrobcích. Existuje zde však riziko zvýšení zátěže životního prostředí v důsledku plánované těžby uranu v nerostném ložisku v nedalekém Brzkově, které by svým provozem mělo dopady i do životního prostředí Příbyslavi.

Zvláště chráněná území se na katastru obce nenacházejí, výrobní zaměření zde působících firem je dlouhodobě beze změn a intenzita produkcí znečištění z průmyslových výrobní výrazně nenarůstá a splňuje zákonné limity. Město tak v oblasti ochrany přírody řeší převážně běžnou agendu vyplývající z činnosti občanů, záležitosti vyplývající ze zajištění čistoty v krajině, obnovy zeleně a výše uváděných problémů s lokální erozí a do budoucna bude řešit i další osud skládky. S ohledem na zvýšené zemědělské využívání krajiny a nízkou ekologickou stabilitu krajiny, kdy krajina je velmi intenzivně využívána právě zemědělstvím, díky čemuž jsou stávající ekologické systémy značně labilní a vyžadují velké množství dodatečné energie, je nutné bezodkladně začít činit taková opatření, která posílí ekologickou stabilitu krajiny (ozeleňování, rozvržení plochy, zadržování vody v krajině, rozmanitost biotopů).

Obyvateli je vnímán stav životního prostředí velmi kladně a je vysoce ceněn.

Komplexní pozemkové úpravy jsou hotové v místní části Dolní Jablonná a doposud nejsou řešeny v části Dobrá, Dvorek, Příbyslav – Hesov, Dobrá – Keřkov, Poříčí, Ronov a Příbyslav – Uhry. V části Česká Jablonná, Hřiště jsou zahájeny přípravné práce na komplexních pozemkových úpravách (zpracovávání projektové dokumentace či zahájení výběrového řízení na zpracovatele projektové dokumentace).

V katastru obce se nenachází žádné zvláště chráněné území. Krajina je velmi intenzivně zemědělsky využívána. Z toho plyne zvýšená eroze půdy, velmi snížená ekologická stabilita krajiny a chybějící pestrost ekosystémů. Významná je vodní složka v krajině, která je zde reprezentována částí toku řeky Sázavy a jejími přítoky, na nichž se nachází řada menších či větších drobných vodních nádrží. Ty však potřebují z větší části provést zásadnější údržbu (odbahnění, opravy zařízení). Pozemkové úpravy jsou provedeny jen na části území obce.

V katastru obce je skládka komunálního odpadu vlastněná městem, kterou využívá několik desítek obcí z okolí. Očekává se ukončení povolení ukládání netříděného odpadu na skládku, a město tak ve spolupráci s okolními obcemi bude nuceno hledat další řešení pro nakládání s komunálními odpady.

Životní prostředí je aktuálně ohroženo též plánovanou těžbou uranové rudy v nedalekém ložisku v Brzkově.

Životní prostředí nezbytně potřebuje realizaci opatření na podpory zvýšení své ekologické stability.

## 1.10. Správa obce

### 1.10.1. Správa města a spádového území

Příbyslav je pověřeným obecním úřadem. Vykonává tak státní správu ve stanoveném rozsahu pro obce Dlouhá Ves, Havlíčkova Borová, Modlíkov, Olešenka, Příbyslav, Stříbrné Hory a



Žižkovo Pole. Pro ně vykonává svěřenou státní správu na úseku stavebním a životního prostředí.

Městský úřad se člení na sekretariát, odbor hospodářsko-správní, odbor správy a údržby, odbor výstavby a odbor životního prostředí. Celkem zajišťuje chod úřadu celkem 33 osob, z toho se státní správě věnuje 15 osob a zbytek samosprávě. K tomu město využívá po část roku (5–10 měsíc) ještě 3–4 pracovníky na veřejně prospěšné práce, které pro město zajišťují úklidové práce a drobnou údržbu majetku města a veřejných prostor. Veřejná prostranství potřebují ve všech částech obce zásadní rekonstrukci – opravy a výměny povrchů, doplnění veřejného mobiliáře, ozelenění, obnovy vodních ploch a rekonstrukce sítí.

Město zřídilo tyto příspěvkové organizace:

- Základní školu Přibyslav
  - Mateřskou školu Přibyslav
  - Kulturní zařízení města Přibyslav
- a společnost s ručením omezením Sportovní zařízení města Přibyslav.

Veřejné informace z prostředí města a městského úřadu jsou obyvatelům a ostatním subjektům předávány prostřednictvím:

- Přibyslavského občasníku – tištěný měsíčník přinášející informace o usneseních zastupitelstva, rady, z jednotlivých odborů města, o akcích konaných ve městě (minulých i připravovaných), který je distribuován do všech rodin ve městě Přibyslav a v jeho místních částech.
- kabelové televize – provádí přímý přenos z jednání zastupitelstva města, přenosy z veřejných akcí ve městě a jeho okolí, zavedena ve městě a všech jeho místních částech.
- zveřejnění zpráv v tisku – pravidelné měsíční tiskové konference, informace jdou do celostátních i regionálních deníků.
- webové stránky města a městského úřadu.
- vývěska, hlášení místního rozhlasu.

### 1.10.2. Vnější vazby

Obec je otevřená spolupráci. Aktivně je zapojena ve 4 sdruženích obcí – Svazek obcí Přibyslavska, Svazek obecních lesů Přibyslav, Lesní družstvo obcí Přibyslav, Sdružení historických sídel. První svazek má za cíl řešení společných zájmů při rozvoji sdružených obcí, další dva řeší hospodaření v obecních lesích, přičemž poslední lesní sdružení je jedním z největších lesních družstev obcí v ČR. Město je členem Místní akční skupiny Havlíčkův kraj. Vedle domácí spolupráce je město aktivní i v přeshraniční spolupráci a má dvě zahraniční partnerská města – holandský Mook en Middelaar a slovenský Silač. S těmito městy probíhá spolupráce na poli vzájemné výměny zkušeností se samosprávou města a spolkových aktivit (zahrádkáři, myslivci, ZUŠ, sportovci...)

Přibyslav je pověřeným obecním úřadem a dobře informuje o dění na úřadu. Průběžně obnovuje svůj majetek dle svých finančních možností, zásadní rekonstrukce potřebují téměř všechna veřejná prostranství. Aktivně spolupracuje s řadou obcí a je též členem několika svazků. Velmi dobrou spolupráci má se zahraničním městem Mook en Middelaar.



## 2. Východiska pro strategickou část

Aby budoucí plánovaný rozvoj města pokryl potřeby co největší skupiny obyvatel města, provedlo město dotazníkové šetření ohledně potřeb a názorů na město a jeho okolí mezi obyvateli, neziskovými organizacemi a místními firmami a sestavilo svůj plán potřeb. Plán potřeb je přílohou č. 6.

Dotazník byl v tištěné formě v Přibyslavském občasníku distribuován prostřednictvím Přibyslavského občasníku do všech domácností. Zároveň byla dána možnost vyplnit dotazník elektronicky na zveřejněném odkazu. Neziskovým organizacím a firmám v databázi městského úřadu byl distribuován elektronický dotazník, odkaz byl taktéž vyvěšen na webových stránkách města. Kompletní výsledky dotazníkového šetření jsou přílohou č. 1, 2, a 3.

Vyplněný dotazník odevzdalo celkem 139 osob. Vyhodnocení dotazníků bylo provedeno zvlášť pro obyvatele žijící v místních částech a zvlášť pro obyvatele žijící přímo ve městě. V odpovědích těchto dvou skupin byly nalezeny drobné rozdíly, které vyplývají z obecných odlišností městského a venkovského života, neboť místní části jsou vnímány jako venkov.

Na svém životě v Přibyslavi a jeho místních částech obyvatelé nejvíce oceňovali blízkost přírody, klidný život, dobrou dopravní dostupnost, příznivé životní prostředí a kulturní a společenský život. Naopak nespokojeni jsou obyvatelé s nedostatkem či špatnou dostupností zdravotní péče – především, chybějící zubní ordinace, dále ubývajícím trendem obchodů, nedostatkem pracovních příležitostí, špatnými vztahy mezi lidmi a nezájmem lidí o obec. Dle názorů občanů v území nejvíce chybí větší obchod s potravinami a cenami, které by konkurovaly místním poskytovatelům, sankce za znečišťování životního prostředí, specializované obchody (obuv, oblečení, elektronika), větší podpora podnikání.

Z oslovených firem odevzdalo dotazník jen 11 firem, přičemž všechny firmy různého zastoupení. Tyto firmy by pro vlastní budoucí rozvoj potřebovaly rozšíření výroby či služeb v rámci stávajících činností, rozšíření působnosti firmy či podniku do dalších oblastí či rekonstrukci provozovny. Rozvoj firem přitom není spjat se zvyšováním počtu zaměstnanců. Jako nejvýznamnější překážky podnikání vidí podnikatelé obtížné získávání úvěrů pro činnost a nedostatek kvalifikovaných pracovníků.

Z neziskových organizací odevzdalo dotazník celkem 17 subjektů. Neziskové organizace uváděly jako největší překážku rozvoje své činnosti nedostatek finančních prostředků na činnost a nedostatečné vybavení pro svoji činnost.

### 2.1. Limity území

Rozvoj a činnost území je limitována

- ochranné pásmo letiště Přibyslav – jih až jihozápad území až k jižnímu okraji města
- archeologická naleziště – jednotlivé, menší lokality na celé východní polovině území směrem od města
- vedení VVN a radioreleové trasy v jižním okraji katastru České Jablonné
- přetížení komunikace I. třídy tranzitní dopravou
- střet se zájmy památkové péče v centru města Přibyslav
- území s nevyhovujícím zásobováním pitnou vodou, území nenapojené na plynovodní síť – místní část Hřiště
- území s nevyhovujícím odváděním a čištěním odpadních vod – místní část Česká Jablonná, Dobrá, Utín



- území nenapojené na plynovodní síť –ložisko nerostných surovin, chráněné ložiskové území – na jihu katastru místní části Česká Jablonná, Utín

## 2.2. SWOT analýza

### Silné stránky

- Dlouhodobě stabilní počet obyvatelstva
- Dobrá činnost a spolupráce spolků (spolková činnost zaměřená na všechny věkové skupiny)
- Zájem mladých o činnost ve spolcích
- Dobrá spolupráce mezi místní samosprávou a spolky
- Dobrá kulturní nabídka
- Dobrá informovanost občanů o dění v obci
- Aktivní propagace místních výrobků a jejich výrobců
- Hodně podnikatelských subjektů všech velikostí
- Přítomnost cyklistických a turistických tras
- Hustá síť místních komunikací, zajišťující přístupnost sídel
- Výhodné umístění obce v regionu – nízké dojezdové vzdálenosti
- Četné dopravní spojení hromadnou veřejnou dopravou do některých okolních sídel. Převažuje bydlení charakteru venkovské zástavby
- Dostatečné základní školství
- Průběžná modernizace školských zařízení a výuky
- Bohatá nabídka zájmové činnosti
- Venkovský charakter bytového fondu
- Dobré ambulantní lékařské služby a dostupnost zdravotnických zařízení
- Přítomnost integrovaného záchranného systému – služebna PČR, hasiči, záchranka
- Město si uvědomuje svoji vůdčí roli v sociální oblasti pro širší území
- Bohatá nabídka regionální kultury
- Aktivní podpora sportu městem
- Vlastní odpadové hospodářství

### Slabé stránky

- 25 % obyvatel obce žije v částech obce mimo střediskovou obec
- Nebezpečí konzumace návykových látek mládeží
- Nízká angažovanost místních obyvatel v některých částech obce ve veřejném životě (účast a pořádání akcí)
- Nedostatek leaderů spolkové činnosti
- Chybějící zázemí pro spolkovou činnost v některých místních částech a málo financí na provoz
- Nízká návštěvnost akcí pořádaných pro veřejnost a malá spádovost pro pořádané kulturní akce
- Nevybudovaná infrastruktura v průmyslové zóně.
- Nedostatečná nabídka služeb (obuv, sklenář, knihy,...)
- Nízká konkurenční nabídka ve službách
- Převažující podíl pracovních míst s nedostatečným finančním ohodnocením, které nepokrývá potřeby rodin
- Chybějící či nevyhovující kanalizace v některých místních částech
- Chybějící či nevyužívaný vodovod v některých částech obce
- Absence plynofikace v některých místních částech
- Vysoké náklady na údržbu místních komunikací
- Nízká dopravní obslužnost do místních částí
- Nedostatečné či nevhodně načasované dopravní spojení na směny či do škol do okolních center
- Nedostatečné dopravní spojení na krajské město.
- Chybějící doprovodné vybavení k cyklo a





- Dobrá spolupráce s Mook en Middelaar
  - turistickým trasám
  - Starší bytový fond
  - Vysoké náklady na modernizaci školství
  - V území chybí některé sociální služby či nejsou poskytovány v dostatečné kvalitě a šíři
  - Nevyhovující stav některých budov sloužících kulturním účelům
  - Nevyhovující stav sportovních areálů (sportovní hala, sokolovna)
  - Nedostatek vybavenosti některých dětských hřišť
  - Chybějící městská policie
  - Nízké povědomí o civilní ochraně
  - Chybějící smuteční síň
  - Nedokončené pozemkové úpravy ve v některých částech města
  - Absence účinné regulace místních topenišť
  - Nízká ekologická stabilita krajiny
  - Nevzhledná veřejná prostranství
  - Nedostatečný přístup pro občany s nízkou pohyblivostí do budov a po městě (bezbariérovost služeb)

### Příležitosti

- Využití cizích zdrojů na financování aktivit směřujících k trvale udržitelnému rozvoji města
- Vytvoření podmínek pro sladění profesního a rodinného života
- Zvýšení turistického ruchu v obci, prodloužení pobytu turistů v obci
- Modernizace bytového fondu
- Zvýšení kvantity a kvalit služeb v obci
- Využití stávajících průmyslových brownfields
- Zvýšení zaměstnatelnosti místních osob zvýšením kvalifikovanosti místních lidí s nízkou či v obci a okolí nevyužitelnou kvalifikací
- Zvyšování turistické návštěvnosti
- Vyšší přizpůsobení veřejné dopravy potřebám cestujících
- Snížení dopravního přetížení města obchvatem či alternativním způsoby

### Hrozby

- Vylidňování místních částí
- Stárnutí populace
- Příliv obyvatel bez vazby na obec
- Riziko vzniku sociálně vyloučených lokalit v Ronově
- Zvýšení výskytu sociopatologických jevů
- Nevyváženost pracovního trhu – poptávka versus nabídka a nedostatečná nabídka volných pracovních míst
- Ukončení výroby drobných či malých živnostníků a tím zánik některých služeb
- Havárie v areálu největších podniků – zdroj chemického znečištění přírodního prostředí
- Zvýšení provozu automobilů, především nákladních v souvislosti s rozvojem podniků



## Strategie rozvoje města Příbyslav na období let 2022–2027

- dopravy
- Bazbariérové řešení komunikací
  - Rozšíření cyklostezek či cyklotras v území
  - Rozšíření nabídky pro zájmovou činnost mládeže, resp. všech věkových skupin obyvatelstva
  - Podpora aktivního školství
  - Rozšíření zdravotnických služeb v obci a zvýšení její kvality
  - Podpora prorodinné politiky ze strany státu, města a zaměstnavatelů
  - Podpora zaměstnatelnosti obyvatel ohrožených sociální inkluzí
  - Prevenční práce s rizikovými skupinami mládeže (vznik nízkoprahového klubu)
  - Doplnění chybějících sociálních služeb
  - Vytvoření systému sociálních služeb pružně reagujícího na potřeby obyvatel
  - Rozšíření nabídky kulturních aktivit, především nadregionálního významu
  - Podpora péče o drobné památky a místní památky
  - Rozšiřování možností sportovního vyžití ve městě
  - Zvyšování kvality a modernizace sportovních zařízení
  - Posilování bezpečnostních opatření v obci
  - Realizace pozemkových úprav ve všech katastrech obce
  - Přizpůsobení stávajícího systému nakládání s odpady měnící se legislativě, požadavkům občanů a moderním technologiím
  - Revitalizace náměstí a návsi
  - Zvýšení ekologické stability krajiny
  - Ohrožení hlukem u silnice I/19
  - Nedostatek odborných vedoucích pro mimoškolní činnost dětí
  - Snížení kvality školství
  - Snížení počtu předškolních a školních dětí
  - Snížení nabídky služeb (obchodních, zdravotnických)
  - Nepokrytí sociálních potřeb obyvatelstva – sociální systém neschopný pružně reagovat na akutní potřeby obyvatel
  - Snížení turistické návštěvnosti města a s tím spojený úbytek stravovacích a ubytovacích kapacit
  - Pokles zájmu o kulturní akce
  - Zvýšení bezpečnostních rizik
  - Eroze půdy
  - Zhroucení velmi nestabilních ekosystémů
  - Klimatické změny – sucha, bleskové povodně
  - Těžba uranu



## Strategie

Strategie rozvoje města je důležitý dokument pro dlouhodobý rozvoj města Přibyslav. Vychází ze základních principů udržitelného rozvoje, tedy s ohledem na soulad tří základních oblastí našeho života (ekonomikou, sociálními aspekty a životním prostředím) s respektováním místních podmínek.

Strategický plán města Přibyslav vytyčuje vizi města a definuje hlavní směry a cíle rozvoje v následujících letech.

Návrhová část navazuje na identifikované problémy a rozvojový potenciál města vycházející z analytické části dokumentu. Prostřednictvím snížení rizik či odstranění hrozeb, potlačení a odstranění svých slabých stránek, co nejlepší využití příležitostí, posílení a rozšíření svých silných stránek, byl vytvořen plán rozvoje, který pomáhá smysluplně a efektivně řídit město, aby se v něm občanům dobře žilo.

Strategie obsahuje střednědobé cíle rozvoje a rovněž konkrétní opatření a aktivity, jejichž realizace vede k plnění cílů a dosažení vize.

Pro naplňování cílů strategie je třeba, aby byla vytvořena dlouhodobá spolupráce se zástupci města a jeho příspěvkových organizací a zejména je kladen důraz na spolupráci s důležitými aktéry v území, kterými jsou veřejnost, neziskové organizace a místní podnikatelé a firmy.

Strategický plán bude využit v následujících letech při rozvoji města Přibyslav a bude přispívat k získávání finančních prostředků.

Výsledný dokument je východiskem pro akční plány, které budou městem vypracovány na období dvou let. Naplňování strategického plánu bude monitorováno a pravidelně vyhodnocováno minimálně jednou za dva roky.

### 3.2. Vize

Strategický plán stanovuje vizi města Přibyslav, která definuje žádoucí stav města na konci dlouhodobého horizontu 15 let. Tedy sta, kam prostřednictvím plněním cílů a opatření obsažených v dokumentu chceme dojít v roce 2030. Jedná se o vizi budoucnosti, která definuje charakter města a jeho místních částí, kterou lze dosáhnout prostřednictvím společného naplňování jednotlivých opatření.

#### **VIZE 2030**

***„Město Přibyslav je přirozené centrum svého regionu dobrými životními podmínkami pro aktivní a spokojené obyvatele ve všech částech. Město, podílející se na rozvoji fungujících služeb a s nabídkou pracovních příležitostí. Má zdravé okolní životní prostředí, efektivní odpadové hospodářství a široké možnosti využití volného času pro rozvoj fyzických i psychických stránek obyvatel.“***



### 3.3. Mapa oblastí

Přehled oblastí, cílů a opatření:

1. Infrastruktura, doprava a majetek města	2. Vzdělávání a volnočasové aktivity mládeže	3. Kvalita života	4. Ekonomika a cestovní ruch	5. Životní prostředí	6. Bezpečnost a spolupráce
Cíl 1. Kvalitní infrastruktura, doprava a péče o budovy a památky	Cíl 2. Kvalitní školství, rozvinutá práce s mládeží a podpora dalšího vzdělávání	Cíl 3. Vytvoření kvalitních podmínek pro naplnění života	Cíl 4. Rozvoj fungujících služeb a vytváření vhodných podmínek pro podnikání a tvorbu pracovních příležitostí	Cíl 5. Zdravé okolní životní prostředí a efektivní odpadové hospodářství	Cíl 6. Bezpečný a spolupracující region
1.1. Vybudování kvalitní technické infrastruktury	2.1. Vytvářet kvalitní podmínky pro předškolní a školní vzdělávání	3.1. Podpora sociálně-zdravotních služeb pro všechny věkové skupiny	4.1. Stabilizace a rozvoj stávajících podnikatelských aktivit	5.1. Kvalitní péče o zeleň a veřejná prostranství	6.1. Zvyšování bezpečnosti a prevence kriminality
1. 2. Údržba, rekonstrukce a dobudování dopravní infrastruktury	2.2. Podpora volnočasových aktivit a zájmové činnosti dětí a mládeže	3.2. Podpora spolkové činnosti a zvyšování soudržnosti obyvatel	4.2. Posílení spolupráce města a podnikatelů	5.2. Zvýšení ekologické stability území	6.2. Rozvoj spolupráce a partnerství
1. 3. Zajištění dobré dopravní obslužnosti a bezpečnosti	2.3. Realizace prorodinných opatření	3.3. Vytvářet kvalitní podmínky pro sportovní a kulturní vyžití obyvatel i návštěvníků	4.3. Podpora zaměstnanosti znevýhodněných skupin	5. 3. Zlepšení odpadového hospodářství a zvýšení podílu tříděného odpadu	
1.4. Péče o budovy v majetku města a památek	2.4. Podpora dalšího vzdělávání dospělých	3.4. Podpora a rozvoj kvality bydlení	4.4. Zajištění podmínek pro rozvoj cestovního ruchu	5.4. Zvýšení kvality ovzduší a snižování energetické náročnosti	
				5.5. Realizace opatření ke snížení nebezpečí škod při povodních	



3.4. Podrobný přehled jednotlivých oblastí (oblasti, cíle, opatření, aktivity)

1. INFRASTRUKTURA, DOPRAVA A MAJETEK MĚSTA		
CÍL	OPATŘENÍ	AKTIVITA
Cíl 1. Kvalitní infrastruktura, doprava a péče o budovy a památky	1.1. Vybudování kvalitní technické infrastruktury	1.1.1. Rekonstrukce a výstavba kanalizací a vodovodních sítí v některých místních částech
		1.1.2. Dobudování plynofikace v některých místních částech
		1.1.3. Rekonstrukce a výstavba veřejného osvětlení
		1.1.4. Rekonstrukce a výstavba kabelové televize a posílení signálů internetové sítě
		1.1.5. Vybudování inženýrských sítí - zasítování nových parcel
	1. 2. Údržba, rekonstrukce a dobudování dopravní infrastruktury	1.2.1. Rekonstrukce a výstavba komunikací
		1.2.2. Rekonstrukce a výstavba chodníků (bezbariérové řešení)
		1.2.3. Vybudování nových parkovacích míst
		1.2.4. Bezbariérová dostupnost služeb (Nedostatečný přístup pro občany s nízkou pohyblivostí do budov a po městě (bezbariérovost služeb)
		1.2.5. Vybudovat cyklostezku (Dobrá - Keřkov - Stříbrné Hory - Utín - Uhry)
		1.2.6. Doplnit doprovodné vybavení k cyklotrasám a k turistickým trasám
	1. 3. Zajištění dobré dopravní obslužnosti a bezpečnosti	1.3.1. Posílit dopravní obslužnost do místních částí
		1.3.2. Posílit dopravní spojení na směny do okolních center
		1.3.3. Doplnění bezpečnostních prvků (zrcadla, měřiče rychlost, dopravní značení)
		1.3.4. Vybudování dopravního hřiště
	1.4. Péče o budovy v majetku města a památek	1.5.1. Údržba a rekonstrukce budov - Městský úřad, obecní dům (stará škola)
		1.5.2. Vybudovat rozlučkovou síň u hřbitova
		1.5.3. Péče o kulturní památky a drobné sakrální stavby



2. VZDĚLÁVÁNÍ A VOLNOČASOVÉ AKTIVITY MLÁDEŽE		
CÍL	OPATŘENÍ	AKTIVITA
Cíl 2. Kvalitní školství, rozvinutá práce s mládeží a podpora dalšího vzdělávání	<b>2.1. Vytvářet kvalitní podmínky pro předškolní a školní vzdělávání</b>	2.1.1. Dokončení modernizace ZŠ a MŠ
		2.1.2. Vybudování odborné učebny v ZŠ
		2.1.3. Zavádění inovativních metod výuky a moderních učebních pomůcek
		2.1.4. Vzdělávání pedagogických pracovníků
		2.1.5. Tvorba regionálních učebnic
	<b>2.2. Podpora volnočasových aktivit a zájmové činnosti dětí a mládeže</b>	2.2.1. Podpora volnočasových aktivit dětí a mládeže
		2.2.2. Aktivní podpora vedoucích pro mimoškolní činnost dětí (vzdělávání, motivace)
		2.2.3. Podpora práce s mládeží (sport, kultura) - prohloubení vztahu k městu (historie, život ve městě...)
		2.2.4. Vybudování centra pro mládež
	<b>2.3. Realizace prorodinných opatření</b>	2.3.1. Rozvoj aktivit a služeb pro rodiny s malými dětmi
		2.3.2. Podpora aktivit zaměřených na mezigenerační soužití
	<b>2.4. Podpora dalšího vzdělávání dospělých</b>	2.4.1. Podpora programů celoživotního učení
		2.4.2. Vzdělávací aktivity pro seniory



3. KVALITA ŽIVOTA		
CÍL	OPATŘENÍ	AKTIVITA
Cíl 3. Vytvoření kvalitních podmínek pro naplnění života obyvatel	3.1. Podpora sociálně-zdravotních služeb pro všechny věkové skupiny obyvatel	3.1.1. Podpora terénních sociálních služeb a pobytových služeb
		3.1.2. Výstavba domova pro seniory
		3.1.3. Zvýšení informovanosti občanů o sociálních službách a možnostech jejich využití
		3.1.4. Realizace vzdělávacích programů (sociopatologické jevy, závislosti) - osvěta a prevence
		3.1.5. Podpora mladých lékařů
		3.1.6. Podpora preventivní péče - zvýšit povědomí obyvatel o péči o své zdraví, posílení odpovědnosti lidí za své zdraví
	3.2. Podpora spolkové činnosti a zvyšování soudržnosti obyvatel	3.2.1. Vybudovat zázemí pro spolkovou činnost v některých místních částech
		3.2.2. Finanční systematická podpora činnosti místních spolků
		3.2.3. Propagace dobrovolnictví
		3.2.4. Podpořit angažovanost místních obyvatel
		3.2.5. Zlepšení koordinace aktivit jednotlivých spolků (společná propagace a koordinace akcí)
		3.2.6. Vybudovat hasičské cvičiště a rekonstrukce hasičské zbrojnice
	3.3. Vytvářet kvalitní podmínky pro sportovní a kulturní vyžití obyvatel i návštěvníků	3.3.1. Rekonstrukce sportovních zařízení (hala, hřiště a doprovodná zařízení)
		3.3.2. Vytváření podmínek pro neorganizované / neformální sportovní aktivity (dětská hřiště, sportoviště, veřejné bruslení)
		3.3.3. Finanční podpora a propagace sportovních a kulturních akcí
		3.3.4. Vybudovat chybějící kulturní sál s plochou podlahou
		3.3.4. Obnova vybavení kina – digitalizace moderní technologie (premiéry)
		3.3.5. Finanční podpora a propagace sportovních a kulturních akcí
	3.4. Podpora a rozvoj kvality bydlení	3.3.6. Zvýšit informovanost o akcích v místních částech
		3.4.1. Zkvalitňování a údržba bytového fondu
		3.4.2. Výstavba sociálních bytů



4. EKONOMIKA A CESTOVNÍ RUCH		
CÍL	OPATŘENÍ	AKTIVITA
Cíl 4. Rozvoj fungujících služeb a vytváření vhodných podmínek pro podnikání a tvorbu pracovních příležitostí	4.1. Stabilizace a rozvoj stávajících podnikatelských aktivit	4.1.1. Podpora propagace regionálních výrobců (Mlékárenské dny....)
		4.1.2. Podpora zajištění služeb
		4.1.3. Zpracování funkční databáze místních podnikatelů a propagace jejich služeb a výrobků na webových stránkách města
	4.2. Posílení spolupráce města a podnikatelů	4.2.1. Pravidelné schůzky zástupců firem a vedení města
		4.2.2. Podpora společenské odpovědnosti firem
		4.2.3. Průmyslová zóna - vybudování infrastruktury
		4.2.4. Nabídka podnikatelům k využití průmyslových brownfields
	4.3. Podpora zaměstnanosti znevýhodněných skupin	4.3.1. Zvýšení kvalifikovanosti lidí s nízkou či nevyužitelnou kvalifikací
		4.3.2. Posílit příležitostí pro uplatnění vysokoškolsky vzdělaných lidí a jejich udržení v regionu
		4.3.3. Zaměstnávání pracovníků na VPP pro město a organizace města
		4.3.4. Podpora sociálního podnikání
		4.3.5. Podpora zaměstnání při sezonních pracích
	4.4. Zajištění podmínek pro rozvoj cestovního ruchu	4.4.1. Rozvoj činnosti a nabídky služeb informačního centra
		4.4.2. Destinační management – spolupráce klíčových partnerů
		4.4.3. Vytvoření atraktivních nabídek pro vícedenní pobyt turistů
		4.4.4. Rozhledna (Dvorek, Uhry)





5. ŽIVOTNÍ PROSTŘEDÍ		
CÍL	OPATŘENÍ	AKTIVITA
Cíl 5. Zdravé okolní životní prostředí a efektivní odpadové hospodářství	5.1. Kvalitní péče o zeleň a veřejná prostranství	5.1.1. Revitalizace náměstí, návsi a zefektivnění péče o veřejnou zeleň
		5.1.2. Zajistit čistotu města a doplnit koše na psí exkrementy do okrajových částí města
	5.2. Zvýšení ekologické stability území	5.2.1. Realizace pozemkových úprav ve všech katastrech obce
		5.2.2. Obnova a zvýšení retenčních schopností krajiny
		5.2.3 Realizace protierozní opatření
		5.2.4. Opatření ke zvyšování krajinné pestrosti či druhové rozmanitosti
		5.2.4. Odpovědná komunikace v území a relevantními subjekty v souvislosti s těžbou uranu
	5. 3. Zlepšení odpadového hospodářství a zvýšení podílu tříděného odpadu	5.3.1. Informační kampaň na třídění odpadů pro občany
		5.3.2. Rozšíření a úprava sběrných míst
		5.3.3. Rozšíření skládky a rekultivace skládky v Ronově n S.
		5.3.4. Znovuvyužití uloženého odpadu
		5.3.5. Zajištění dostupného nakládání s bioodpady
	5.4. Zvýšení kvality ovzduší a snižování energetické náročnosti	5.4.1. Rekonstrukce městských objektů, zateplování budov
		5.4.2. Snižování energetické náročnosti objektů
		5.4.3. Podpora výměna kotlů – semináře, osvěta
		5.4.4. Regulace lokální topenišť
	5.5. Realizace opatření ke snížení nebezpečí škod při povodních	5.5.1. Realizace protipovodňových opatření
	5.6. Zavedení protihlukových opatření	5.6.1. Vybudování protihlukových opatření u silnice I/19



<b>6. BEZPEČNÝ A SPOLUPRACUJÍCÍ REGION</b>		
<b>CÍL</b>	<b>OPATŘENÍ</b>	<b>AKTIVITA</b>
<b>Cíl 6. Bezpečný a spolupracující region</b>	<b>6.1. Zvyšování bezpečnosti a prevence kriminality</b>	6.1.1. Rozšíření a zkvalitnění ochrany budov (MěÚ, ZŠ, MŠ)
		6.1.2. Realizace preventivních programů a seminářů (mládež, senioři....)
		6.1.3. Monitorování problémové lokality (Ronov)
		6.1.4. Podpora aktivit v oblasti civilní ochrany
		6.1.5. Podpora/rozšíření služeb městské policie
	<b>6.2. Rozvoj spolupráce a partnerství</b>	6.2.1. Aktivně rozvíjet činnost v mikroregionech (DSO)
		6.2.2. Aktivně se podílet na činnosti MAS Havlíčkův Kraj o.p.s.
		6.2.3. Pokračovat v upevňování a živé spolupráce s partnerskými městy Mook a Sliač



## 4. Seznam zkratk

ČSÚ – Český statistický úřad  
DPS – Dům s pečovatelskou službou  
DSO – Dobrovolný svazek obcí  
EU – Evropská unie  
k.s. – Komanditní společnost  
MAS – Místní akční skupina  
MěÚ – Městský úřad  
MŠ – Mateřská škola  
NNO – Nestátní neziskové organizace  
o.p.s. – Obecně prospěšná společnost  
s.r.o. – Společnost s ručním omezeným  
z.s. – Zapsaný spolek  
ZŠ – Základní škola  
ZUŠ – Základní umělecká škola

## 5. Závěr: schvalovací doložka a kontakty

### 5.1. Schvalovací doložka

Strategii rozvoje města Přibyslav schválilo Zastupitelstvo města Přibyslav dne 23. 02. 2022.

Dokument Strategie rozvoje města Přibyslav je

- k nahlédnutí v pracovní dny na sekretariátu starosty, MěÚ Přibyslav, Město Přibyslav Bechyňovo náměstí 1, tel.: 569 430 811, e-mail: ouvinovae@pribyslav.cz
- ke stažení na <http://www.pribyslav.cz/>

### 5.2. Zpracovatelský tým

#### **Seznam členů pracovní skupiny pro tvorbu Strategie města Přibyslav**

Martin Kamarád, starosta města Přibyslav  
Mgr. Jaroslava Janů, ředitelka ZŠ Přibyslav  
Mgr. Martina Maloušková, ředitelka MŠ Přibyslav  
Zdeňka Valnerová, ředitelka Kulturních zařízení města Přibyslav, p. o.  
Lenka Vaverková, Dis. Sociální pracovníce MěÚ Přibyslav  
Věra Hradová, referentka matriky MěÚ Přibyslav  
Jana Krejčová, referentka Odboru výstavby a životního prostředí MěÚ Přibyslav  
Ing. Václav Matějů, tajemník MěÚ Přibyslav  
Edita Ouvínová, sekretářka MěÚ Přibyslav  
Mgr. Milan Kachlík, vedoucí Odbory hospodářské správy MěÚ Přibyslav  
Michael Omes, místostarosta (koordinátor strategie, [omem@pribyslav.cz](mailto:omem@pribyslav.cz), tel.: 728 264 579)



**Příloha č. 1** - Seznam NNO se sídlem v Přibyslavi

Název NNO	IČ	NACE kód	Zaměření činnosti	počet členů	z toho do 18 let
Aeroklub Přibyslav	46484621	9499	Letectví	133	9
Cyklo klub Přibyslav CK Posázaví	70800880	93120	Cyklistika		
Oblastní spolek Českého červeného kříže Havlíčkův Brod - místní skupina ČČK Přibyslav	426164		Zdravotnické dovednosti a osvěta	67	25
Český rybářský svaz, místní organizace Přibyslav	13585550		Rybářský sport	193	33
Český svaz včelařů, o.s., základní organizace Přibyslav	60127392	9499	Chov včel	72	8
Český zahrádkářský svaz, základní organizace Přibyslav	68213964	94993	Zahrádkaření	100	0
Divadelní spolek Furiant			Ochotnické divadlo	50	2
Divadelní spolek Pimprlata			Ochotnické divadlo	20	1
Divadelní spolek Sluníčko			Ochotnické divadlo	1	40
HC Přibyslav	26609088	93110	Hokej		
Himbeere Brombeere - jazzový soubor			Hudba		
Honební společenstvo Přibyslav	46483471	01700	Myslivost		
Hokejový klub Přibyslav			Hokej	43	8
Chrámový sbor			Hudba		
Junák - svaz skautů a skautek ČR, středisko GOLIATH Přibyslav	15058450	94991	Sport, volný čas	139	70
Kulturně vzdělávací centrum HARMONIE	26614774	9499	Sdružení maminek, volný čas		
Myslivecké sdružení Dobrá			Myslivost	20	0
Myslivecké sdružení Přibyslav	70817561	01700	Myslivost		
Odborový svaz státních orgánů a organizací, odborová organizace při Městském úřadu Přibyslav	71174842	94200	Odborový svaz		
Stáj Frederika Přibyslav	26605180	93120	Jízda na koni		
Přibyslavští páni o.s.	22667491	9499	Historický šerm		



## Strategie rozvoje města Přebyslav na období let 2022 -2027

Název NNO	IČ	NACE kód	Zaměření činnosti	počet členů	z toho do 18 let
Rada rodičů při Mateřské škole Přebyslav	69863946	94999	Sdružení rodičů		
Římskokatolická farnost Přebyslav	60128283	94910	Církev		
Sbor dobrovolných hasičů Centrum hasičského hnutí Přebyslav	60128895	84250	Hasiči		
Sdružení hasičů Čech, Moravy a Slezska Centrum hasičského hnutí Přebyslav	68247621	84250	Hasiči		
Sdružení hasičů Čech, Moravy a Slezska Krajské sdružení hasičů ČMS - Kraj Vysočina	86553216	84250	Hasiči		
SDH Dobrá			Hasiči	75	31
SDH Dolní Jablonná			Hasiči	33	1
SDH Uhry			Hasiči	12	0
Sdružení vlastníků lesů Přebyslav 2, o.s.	28552296	9499	Péče o lesy		
Sdružení vlastníků lesů Přebyslav, o.s.	28552458	9499	Péče o lesy		
Sokol Přebyslav			Sport		
SK Přebyslav			Sport		
Sportovní klub - Juvenis Přebyslav	26545331	93110	Florbal	78	57
Svaz postižených civilizačními chorobami v ČR, o.s. základní organizace Přebyslav	75024535	9499	Zdraví	122	0
Svaz důchodců Pohoda			Volný čas		
"ŠATLAVA MUSIC"	22886877	9499	Hudba		
TJ JÓGA Přebyslav	62698702	931	Jóga		
Základní organizace Odborového svazu KOVO ACO Přebyslav	75117509	94200	Odborový svaz		
ZO NOS PPP TPK, spol. s r.o.	60128020	94200	Odborový svaz		

Zdroj dat: ČSÚ, vlastní šetření



Příloha č. 2 - Struktura hospodářských subjektů v obci Přibyslav k 31. 12. 2018

<b>Počet ekonomických subjektů se zjištěnou aktivitou</b>	<b>464</b>
Zemědělství, lesnictví, rybářství	59
Zpracovatelský průmysl	78
Stavebnictví	59
Velkoobchod a maloobchod; opravy a údržba motorových vozidel	49
Doprava a skladování	22
Ubytování, stravování a pohostinství	17
Činnosti v oblasti nemovitostí	7
Profesní, vědecké a technické činnosti	52
Kulturní, zábavní a rekreační činnosti	10
Ostatní činnosti	43
Nezařazeno	46
Státní organizace - počet subjektů	3
Akciové společnosti - počet subjektů	3
Obchodní společnosti - počet subjektů	38
Družstevní organizace - počet subjektů	3
Podnikatelé - fyzické osoby - počet subjektů	62
Svobodná povolání - počet subjektů	3
Ostatní právní formy - počet subjektů	97
Počet subjektů bez zaměstnanců	356
Počet subj.s 1-9 zaměst.- mikropodniky	46
Počet subj.s 10-49 zaměst.- malé podniky	7
Počet subj.s 50-249 zaměst.- střed.podn.	4
Počet subj.s >249 zaměst.- velké podniky	1

Data: Zdroj ČSÚ 2018



### Příloha č. 3 - Nakládání s odpadními vodami

Místní část	typ kanalizace	délka	vlastník	stav
Česká Jablonná	jednotná - otevřená, uzavřená	█	neznámý	nutné dát do souladu s legislativou, nově zbudovat (studie)
Dobrá	oddílná	█	Vak Havlíčkův Brod	
Dolní Jablonná	jednotná, zatrubněná	█	neznámý	nutné dát do souladu s legislativou, potřeba jen částečných rekonstrukcí (studie)
Dvorek	oddílná	█	Vak Havlíčkův Brod	nově zbudovaná v roce 2012, přečerpávána na ČOV do Přibyslavi, momentálně bez potřeb investic a oprav
Přibyslav - Hesov		█		Vlastní ČOV podniku Pribina
Hřiště	jednotná - otevřená, uzavřená	█	neznámý	Fáze projektování nové kanalizace na ČOV, řešit soulad s územním plánem a Krajským plánem rozvoje vodovodů a kanalizací.
Dobrá - Keřkov	oddílná	█	Vak Havlíčkův Brod	
Poříčí	oddílná	█	Vak Havlíčkův Brod	zbudovaná v roce 2001, přečerpávána na ČOV do Přibyslavi, momentálně bez potřeb investic a oprav
Přibyslav	oddílná	█	Vak Havlíčkův Brod	zbudovaná v roce ... včetně ČOV, momentálně bez potřeb investic a oprav
Ronov nad Sázavou	oddílná	█	Vak Havlíčkův Brod	
Uhry	oddílná	█	Vak Havlíčkův Brod	
Utín	jednotná - otevřená, uzavřená	█	neznámý	nutné dát do souladu s legislativou, nově zbudovat (studie)

Zdroj dat: vlastní šetření



**Příloha č. 4 -**

<b>PŘEHLED PLÁNOVANÝCH PROJEKTŮ V GESCI MĚSTA PŘIBYSLAV</b>		<b>Předpokládaný termín realizace</b>	<b>Stavební povolení</b>	<b>Předpokládaná cena (Kč)</b>
<b>ULICE</b>				
Hasičská	Přibyslav	2022 - 2023	1. 11. 2010 -	4 759 185 Kč
Rašínova	Přibyslav	2022	realizace	3 638 783 Kč
Pelikánova	Přibyslav	2022-2023	realizace	
Revitalizace Bechyňova náměstí	Přibyslav	2023- 2026	studie, projekt, realizace	
Silnice k Olešence	Česká Jablonná	2023- 2026		
Obecní komunikace	Dobrá	2023- 2026		
Chodník Dvorek – Uhry -	Dvorek	2022	realizace	
Obecní komunikace - chodníky	Přibyslav - Hesov	2023- 2026		
Obecní komunikace a náves	Hřiště	2023- 2026		
Obecní komunikace	Dobrá - Keřkov	2023- 2026		
Příčný žlab u č. p. 10	Poříčí	2023- 2026		
Nájezdy na hlavní silnici	Ronov nad Sázavou	2023- 2026		
Cesta Uhry - vodojem u Utína	Uhry	2023- 2026		
Obecní komunikace	Utín	2023- 2026		
<b>CHODNÍKY</b>				
K hornímu Poříčí (dvoru)	Přibyslav	2023- 2026		
Chodník podél silnice I. třídy Havlíčkova, Tyršova	Přibyslav	2023- 2026		
Chodník v ulici Husova	Přibyslav	2023- 2026		
Pěší zóna	Dobrá	2023- 2026		
Chodník/ cyklostezka Dobrá - Keřkov	Dobrá	2023- 2026		
Chodník za ČOV k hrázi Jablonecké vodní nádrže	Přibyslav	2023- 2026		





<b>PŘEHLED PLÁNOVANÝCH PROJEKTŮ V GESCI MĚSTA PŘIBYSLAV</b>		<b>Předpokládaný termín realizace</b>	<b>Stavební povolení</b>	<b>Předpokládaná cena (Kč)</b>
<b>PARKOVIŠTĚ</b>				
U hřbitova (za zdí)	Přibyslav	2023-2026		
Parkoviště na náměstí v rámci revitalizace Bechyňova náměstí	Přibyslav	2023-2026		
Lokalita U Nádraží	Přibyslav	2023-2026		
<b>RYBNÍKY, VODNÍ PLOCHY</b>				
Odbahnění rybníčka nad benzinou	Přibyslav	2024-2026		
Odbahnění záchytného rybníčka u Jabl. ryb.	Přibyslav	každé 2 roky		
Rybník Klopoty	Hřiště	2023-2026		4 500 000 Kč
Odbahnění rybníčka v Černém kopci	Dobrá - Keřkov	každé 2 roky		
Odbahnění jímky	Utín	každé 2 roky		
<b>ŠKOLSTVÍ</b>				
ZŠ a ZUŠ obnova, vybavení, modernizace	Přibyslav	2023-2026		16 000 000 Kč
MŠ Přibyslav – Bezručova, obnova vybavení, modernizace	Přibyslav	2023-2026		10 280 000 Kč
<b>PAMÁTKY</b>				
Podpora pokračování rekonstrukci věže	Přibyslav	2023-2026		
Restaurování soch ve městě	Přibyslav	2023-2026		
Stezky pod farou	Přibyslav	2023-2026		
Rekonstrukce stodoly pod zámkem	Přibyslav	2023-2026		
Drobné památky (kříže, boží muka)	Přibyslav	2023-2026		
<b>TKR</b>				
Kabelové rozvody (v rámci rekonstrukcí ulic	Přibyslav	2023-2026		
Kabelové rozvody - připojení, kompletace	Hřiště	2023-2026		
Kabelové rozvody - připojení, kompletace	Dvorek, Uhry	2023-2026		
Kabelové rozvody	Utín	2023-2026		



<b>PŘEHLED PLÁNOVANÝCH PROJEKTŮ V GESCÍ MĚSTA PŘIBYSLAV</b>		<b>Předpokládaný termín realizace</b>	<b>Stavební povolení</b>	<b>Předpokládaná cena (Kč)</b>
<b>SPORTOVIŠTĚ</b>				
Rekonstrukce střechy sportovní haly	Přibyslav	2022-2026		
Vybavení koupaliště	Přibyslav	2023-2026		1 120 000 Kč
Rekonstrukce sportovního areálu TJ Sokol	Přibyslav	2023-2026		
<b>HŘIŠTĚ</b>				
Herní prvky, obnova	Přibyslav	2023-2026		
Herní prvky, obnova	Přibyslav – místní části	2023-2026		
<b>BUDOVY</b>				
Bytový dům 8 bytů Husova ulice (bývalý DDM)	Přibyslav	2022-2026		
KD Přibyslav - čelní stěna, rekonstrukce	Přibyslav	2022-2026		
Obecní budova - bývalá MŠ	Česká Jablonná	2022-2026		
Hasičská zbrojnice - střecha	Česká Jablonná	2022-2026		
Autobusová zastávka - střecha	Česká Jablonná	2022-2026		
Zvonička	Dobrá - Keřkov	2021		
Zázemí pro sportoviště – klubovna -Poříčí	Poříčí	2022-2024		
DPS - rekonstrukce, výtah	Přibyslav	2022-2026		
Kulturní dům - podlaha	Utín	2022-2026		
<b>TECHNICKÁ INFRASTRUKTURA</b>				
TI k Přibyslavi - Hesovu	Přibyslav	2023-2026	do 5. 4. 2015	6 184 427 Kč
TI pod Osivou	Přibyslav	2023-2026	do 11. 12. 2014	14 780 477 Kč
TI Dobrá - Keřkov	Dobrá - Keřkov	2023-2026		



<b>PŘEHLED PLÁNOVANÝCH PROJEKTŮ V GESCI MĚSTA PŘIBYSLAV</b>		<b>Předpokládaný termín realizace</b>	<b>Stavební povolení</b>	<b>Předpokládaná cena (Kč)</b>
<b>VEŘEJNÉ OSVĚTLENÍ</b>				
Rekonstrukce VO Přibyslav I. etapa	Přibyslav	2023-2026		
Rekonstrukce VO Přibyslav II. etapa	Přibyslav a místní části	2023-2026		
<b>ODPADOVÉ HOSPODÁŘSTVÍ</b>				
Rozšíření skládky a rekultivace	Ronov nad Sázavou	2024-2026		
<b>OSTATNÍ</b>				
Komunální technika	Přibyslav	2024-2026		
Obnova komunální techniky - multifunkční stroj, plošina	Přibyslav	2024-2026		
Celková rekonstrukce náměstí vč. ozelenění	Přibyslav	2024-2026		
Nové sedačky do kina modernizace, zateplení	Přibyslav	2024-2026		
Betlém pro město Přibyslav	Přibyslav	2022-2023		
Protipovodňová opatření	Česká Jablonná	2024-2026		
Protipovodňová opatření	Přibyslav	2024-2026		
			<b>Celkem</b>	<b>139 639 143 Kč</b>

Zdroj dat: vlastní šetření